

# 松南乡国土空间总体规划 (2021-2035年)



松南乡人民政府  
2024年1月



# 松南乡

---

国土空间总体规划（2021-2035年）

松南乡人民政府  
2024年1月

# 擘画松南2035

松南乡位于方正县城北部，东与得莫利镇接壤，南与方正镇为邻，西与天门乡以蚂蚁河为界，北与通河县隔松花江相望，是方正县北部农业产品生产基地，面向2035年的未来，我们理想中的松南乡究竟应是怎样的模样？让我们在这里，遇见未来，遇见2035的松南乡。热忱期待您的参与，欢迎您建言献策，共绘新时代松南乡国土空间开发保护蓝图！

## 编制目的

建立国土空间规划体系并监督实施是党中央、国务院做出的重大决策部署。按照国家和黑龙江省、哈尔滨市部署要求，以生态优先、高质量发展、高品质生活、高效能治理为核心理念，松南乡组织编制了《松南乡国土空间总体规划（2021-2035年）》（以下简称“《规划》”）。

《规划》是实现2035年发展目标的空间发展蓝图和战略部署，为松南乡落实新发展理念、实施高效能社会治理、促进高质量发展和高品质生活提供空间保障，是全域开展空间资源保护、开发、利用、修复和实施国土空间管理的行动纲领，是编制村庄规划、详细规划、相关专项规划和开展各类开发保护建设活动、实施国土空间用途管制的基本依据。

# 松南乡概况

## 行政区划

松南乡行政区划面积12483.91公顷，7个行政村，23个自然屯。乡政府驻地红星村，地理坐标为北纬45°52'，东经128°47'。行政村分别为红星村、向阳村、红旗村、白四村、丰产村、黎明村、东升村。

## 自然条件

气候属于大陆性季风气候，无霜期125天左右。

## 自然资源

松南乡有煤、建筑用砂等矿产资源，野鸡等野生动物，龙胆草等药用植物，木耳、榆黄蘑等食用菌，椴、杨、柞等林木资源。松南乡全境地处蚂蚁河汇入松花江的沿江流域的三角地带，地势平坦，土壤肥沃，水草资源丰富。



# 目录

## CONTENTS



- 壹 规划总则
- 贰 战略目标
- 叁 构建全域统筹的总体格局
- 肆 优化三类空间布局安排
- 伍 构建城乡均衡的支撑体系
- 陆 提升国土空间治理水平
- 柒 保障机制



# 壹

## 规划总则



## 1.1 指导思想

以习近平新时代中国特色社会主义思想为指导，深入贯彻党的十九大和二十大及其历次全会精神，全面落实习近平总书记视察黑龙江重要讲话重要指示精神，立足新发展阶段，完整、准确、全面贯彻新发展理念，服务和融入新发展格局，统筹发展与安全，紧紧抓住进一步推动新时代东北全面振兴的历史新机遇，全面构建自然保护与城乡开发有机融合的国土空间格局，为松南乡的振兴发展提供空间保障。





## 1.2 规划范围与期限

### 规划范围

本规划包括全域、政府驻地两个层次。

全域：12483.51公顷；

政府驻地：32.02公顷。

### 规划期限

2021年-2035年

近期至2025年，远期至2035年，远景展望至2050年







贰

战略目标

## 2.1 总体定位

松南乡是方正县北部以农产品深加工为主的城郊综合型小城镇。建设成为生态农业、稻米加工、餐饮服务、行政服务为一体的初步具备城市功能的综合型滨水生态小城镇。



方正县北部重要的农业产品生产基地



生态宜居小城镇



## 2.2 发展目标

### 2025年

三条空间管制控制线全面落地；各级生态功能区保护和修复体系建立；农业产业格局得到优化，耕地保护指标得到落实；产业融合度显著提升，充满活力的城乡发展格局基本奠定；国土空间的保护、利用、治理和修复水平明显提高。

### 2035年

全面实现小康社会,城镇经济体系更具活力,城乡差别进一步缩小,利用滨水等自然资源,建立适应市场经济要求的、有利于生产力发展的经济体制,扩大劳动就业,提高农民收入。人民生活更加富足,居民思想道德素质明显提高,全面打造城郊型小城镇建设。

### 2050年

全面实现国土空间治理体系和治理能力现代化，国土空间开发保护科学有序，城乡深度融合，综合竞争力大幅提升，人与自然和谐发展，城镇发展更具魅力和风范，人民生活富裕幸福，松南乡建设成为宜居宜业宜游的综合型滨水生态小城镇。







**构建全域  
统筹的总体格局**

## 3.1 构筑国土空间总体格局

### 打造“一心、两轴、多点”的总体空间格局

#### ■ 一心：

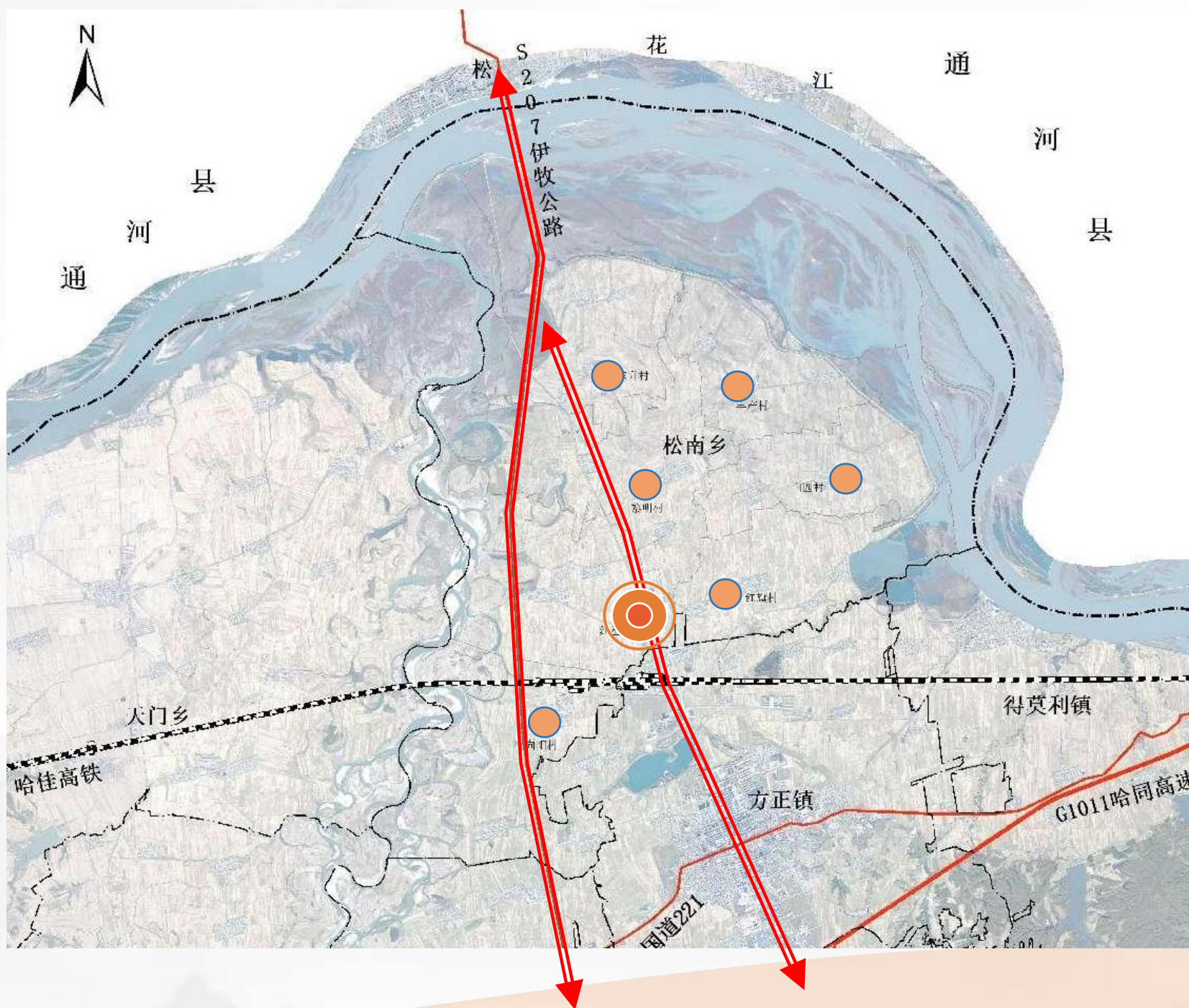
松南乡集镇，是全县的政治、经济、文化中心，是方正县北部重要的发展支点，以现代服务业、农产品加工、商贸物流业为主。

#### ■ 两轴：

伊牡公路和同安路发展轴。

#### ■ 多点：

多个各具特色的行政村。





## 3.2 国土空间规划分区

### 生态保护区

具有特殊重要生态功能或生态敏感脆弱、必须强制性严格保护的陆地区域，即生态保护红线范围。主要分布在张广才岭、蚂蚁河三角洲省级自然保护区。

### 生态控制区

包括位于生态保护红线外的关键生态区、国家公益林和极重要极敏感区域。针对不同生态要素和生态空间，分级分类制定建设活动管控要求。

### 农田保护区

将全域范围内的永久基本农田集中连片区全部划入其中，落实最严格的耕地保护制度，鼓励开展高标准农田建设和土地整治。

### 城镇发展区

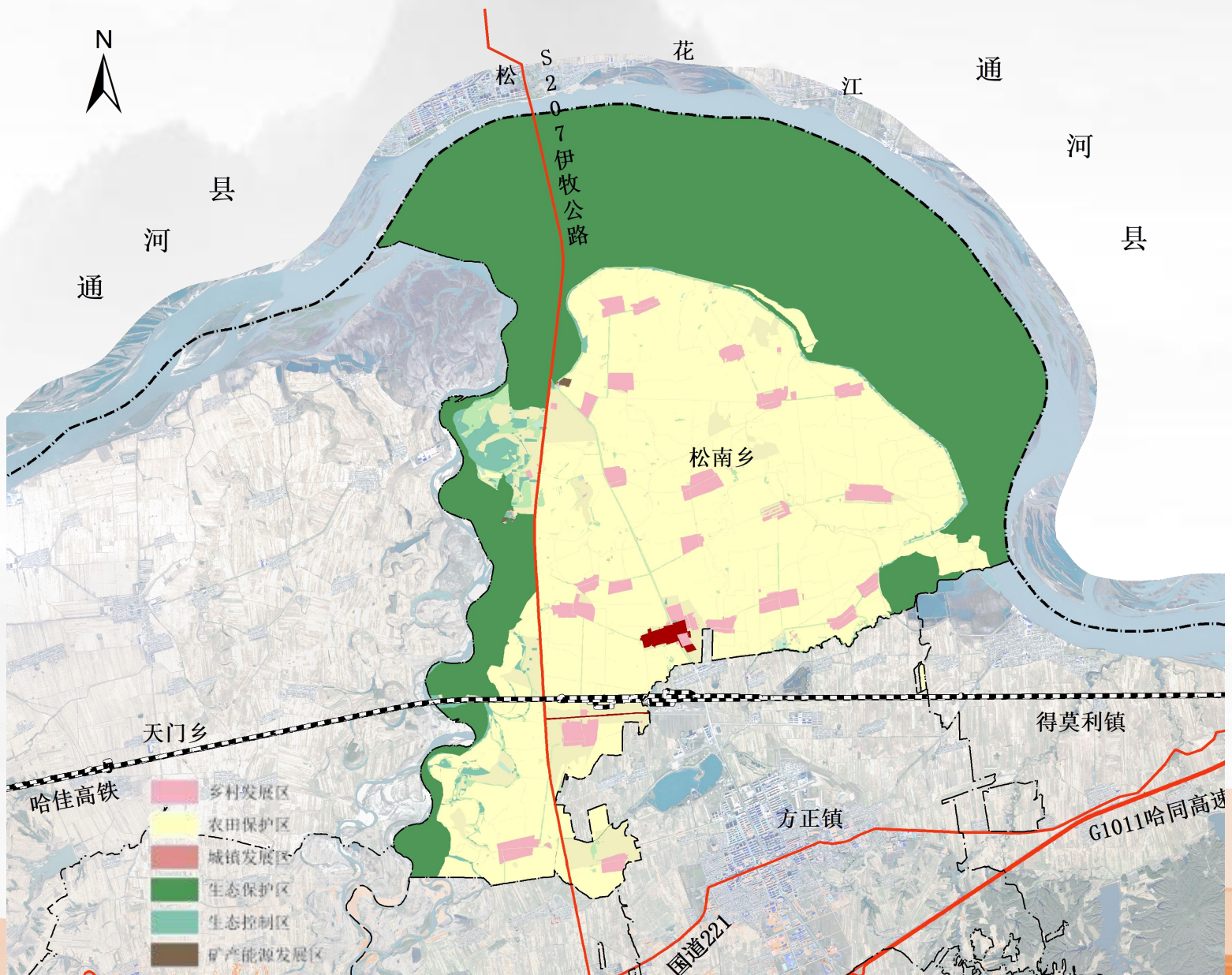
城镇开发边界围合的范围包括居住生活、综合服务、商业商务、工业发展、物流仓储、绿地休闲、交通枢纽、战略预留等主导功能区。主要为中心城区及镇区。

### 乡村发展区

包含永久基本农田集中区以外的零碎基本农田、一般耕地、部分林地、村庄用地以及休闲旅游配套新经济用地等。允许为改善农村人居环境而进行的村庄建设与整治严禁集中连片的城镇开发建设。

### 矿产能源发展区

重要矿产开采规划区块、重要采矿区及储矿区





## 3.3 国土空间控制线

统筹划定三条控制线，建设人与自然和谐共生的现代化

### 优先划定永久基本农田

保障国家粮食安全和重要农产品供给，永久基本农田划定后不得擅自占用或改变其用途。重大建设项目选址确实难以避让永久基本农田的，必须充分论证其必要性和合理性，严格落实耕地占补平衡责任。



### 严格划定生态保护红线

生态空间范围内具有特殊重要生态功能，必须强制性严格保护的区域。按照生态功能划定生态保护红线，按照自然保护区核心区一般控制区和其他红线区域分级落实国家级生态保护红线管控要求。



### 合理划定城镇开发边界

合理控制城市规模，提升国土空间开发保护质量和效率，在边界内实行“详细规划+规划许可”的管制方式，边界外按照主导用途分区，实行“详细规划+规划许可”和“指标约束+分区准入”的管制方式。



The background of the entire page is a soft, misty landscape of rolling mountains. The mountains are rendered in various shades of light green and grey, creating a sense of depth and atmosphere. The mist is particularly thick in the valleys and between the peaks, giving the scene a serene and ethereal quality.

# 肆

优化三类  
空间布局安排



## 4.1 营造记得住乡愁的农业空间

### 压实耕地保护责任

落实最严格的耕地保护制度，足额带位置下达耕地保护任务，层层签订耕地保护目标责任书，实行刚性指标考核。全面推行田长制，加强耕地用途管制。



### 加强永久基本农田特殊保护

永久基本农田一经划定，实行特殊保护，任何单位和个人不得擅自占用或者改变用途。土地整理复垦开发和新建高标准农田增加的优质耕地优先补划为永久基本农田。



### 巩固提升耕地质量

综合运用工程、农艺、生物等措施，逐步改善耕地内在质量、设施条件和生态环境。



### 加强黑土地保护

构建黑土地保护提质增肥区，应用深翻深松、免耕或少耕、秸秆还田、化肥与有机肥配施、科学轮作、养分调控、测土施肥等综合配套技术，有效遏制耕地质量退化，不断提高土壤肥力水平。

### 加强耕地占补平衡进出平衡管理

严格控制耕地转为其他农用地。实施耕地质量保护与提升行动。





## 4.2 构建充满魅力的生态空间

### 统筹水资源保护与利用

坚持以水定城、以水定地、以水定人、以水定产的总体思路，实施最严格的水资源管理制度，严格用水总量、用水效率、水功能限制纳污三条红线，落实水资源消耗总量与强度双控，坚决抑制不合理用水需求。

加强河湖岸线保护，规范各级涉河湖建设项目审批、河道采砂许可和实施监管，确保河湖水域岸线有效保护和节约集约利用，持续改善河湖面貌。

加强水环境污染治理，贯彻“源头消减”和“过程拦截”方式，建立“点源控制+面源消减”的污染治理体系，综合改善水环境质量

### 加强林、湿地生态系统保护

强化林地利用管理，严格实施林地用途管制，规划期内稳步推进提升林地面积，落实造林绿化空间工作。

落实湿地保护修复制度，落实湿地管护责任，推进退化湿地修复，实施湿地水土保持、植树造林、退耕还湿、水生生物修复等工程措施，改良湿地生态系统。

### 支撑“双碳”目标实现

促进碳减排，优化能源结构，落实国家碳达峰碳中和目标要求，积极实施节能减排重点工程；加快产业绿色转型，加强科技研发创新，推动产业转型升级和产业集群循环化水平，实现城镇低碳发展、产业转型升级。

增加生态系统碳汇，汇总区域内森林、湿地等自然资源，落实松南乡碳库建设工作，进一步实施国土绿化，增加植树造林工程量，推进森林碳汇资源开发。

推进绿色低碳生产生活，建设绿色低碳社区，加强完整社区建设，融入海绵城市建设理念，大力推进生活垃圾分类，实现资源化充分利用，开展绿色建筑创新建设；打造绿色低碳乡村，推进绿色低碳农房建设，加强生活垃圾污水治理；鼓励新建社区、有条件村庄建设新型综合能源中心，持续加大清洁能源比例。

# 4.3构造集约高效的城乡空间

## 打造集约高效的城镇体系

### 构建镇政府驻地—中心村—基层村的三级网络化居民点体系

镇政府驻地

中心服务，领衔发展

红星村

中心村

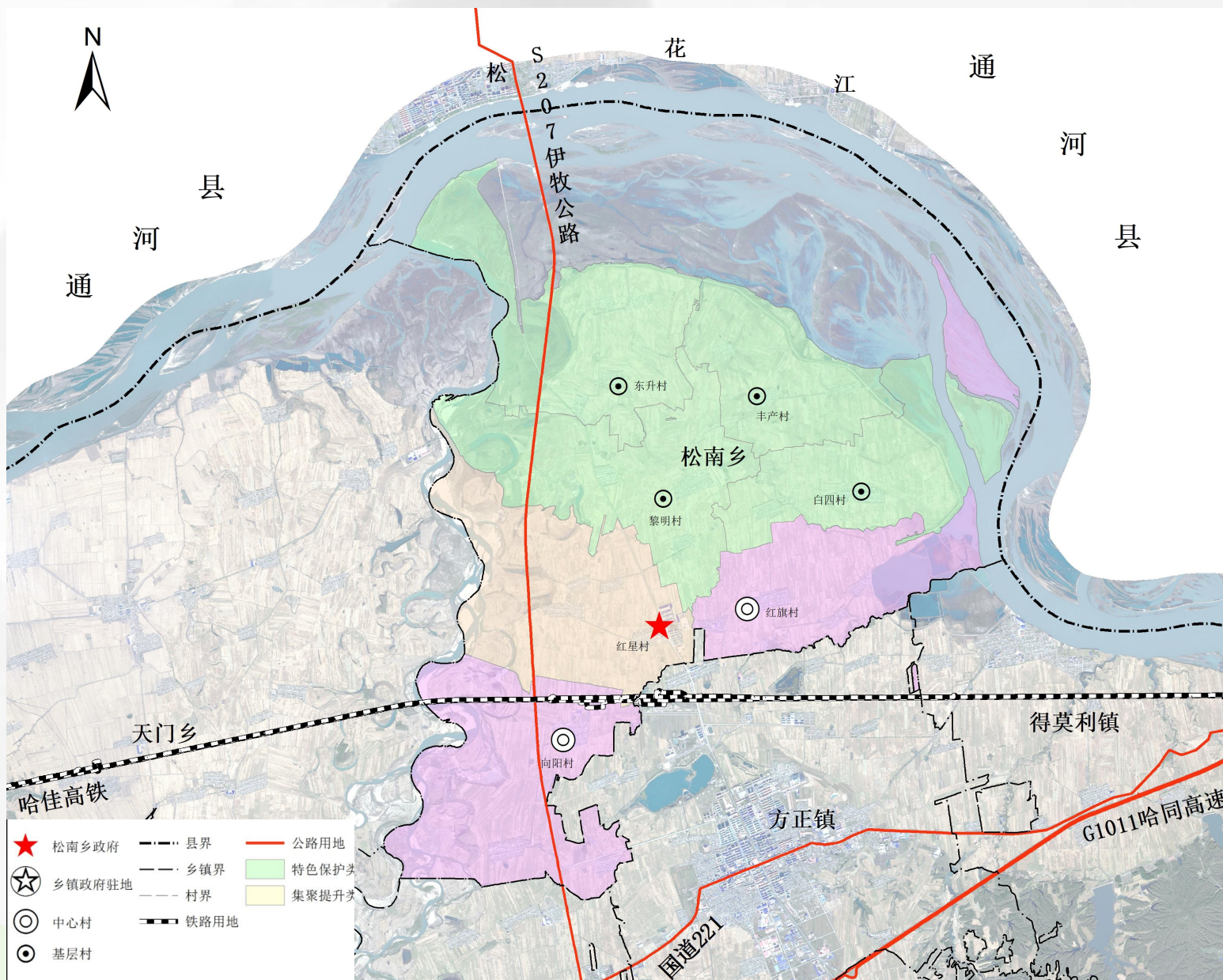
具备较为齐全的公共设施  
的农村社区

向阳村、红旗村

基层村

居民点基本单位，满足  
基本生活生产需求

白四村、丰产村、黎明村、东  
升村



The background of the page is a faded, grayscale image of a mountain range with several peaks, creating a sense of depth and a natural setting.

# 伍

**构建城乡均衡的支撑体系**





## 5.2 公共服务设施

### 健全完善全域公共服务设施建设

#### 构建全域公共服务设施

建立覆盖全域的“乡镇政府驻地—行政村”两个层次的公共服务设施体系，明确不同层次的文化、教育、医疗卫生、体育、社会福利设施和其他设施六类公共服务设施配置标准。

#### 优化乡镇生活圈配套模式

根据镇村体系划定乡镇层级-中心村层级-一般村层级三级生活圈服务配置模式，强化乡域对农村基本公共服务供给统筹。

#### 完善公共服务设施体系

构建“乡镇层级-村组层级”两级基本公共服务设施体系。强化设施覆盖范围和服务水平的兼顾提升，保障乡镇基本公共服务向农村地区延伸。





## 5.3 市政基础设施



### 节水优先、城乡一体安全保障的供水系统

到2035年，松南乡供水安全系数达到1.2，集中供水率达到100%，加大再生水的循环利用。



### 资源节约、高效利用的污水处理系统

到2035年，松南乡集中污水处理率达到100%。



### 生态存续的海绵城市完善雨水排除体系

采取“渗、蓄、滞、净、用、排”等措施，实现“小雨不积水、大雨不内涝”，建成区实现雨污分流。



### 网架坚强、结构合理灵活可靠的智能电网

到2035年，松南乡供电可靠率达到99.99%



### 多源多向的燃气供应体系集散结合的现代供热体系

到2035年，松南乡燃气管网覆盖率达到100%，有序向村庄延伸，清洁能源供热比重达到20%以上。



### 绿色低碳、多元供应的热力供应系统

到2035年，松南乡生活垃圾分类收集率、无害化处理率达到100%，生活垃圾回收利用率达到30%以上。





陆

提升国土空间  
治理水平

## 6.1 推动国土综合整治和生态修复

### 农用地整理

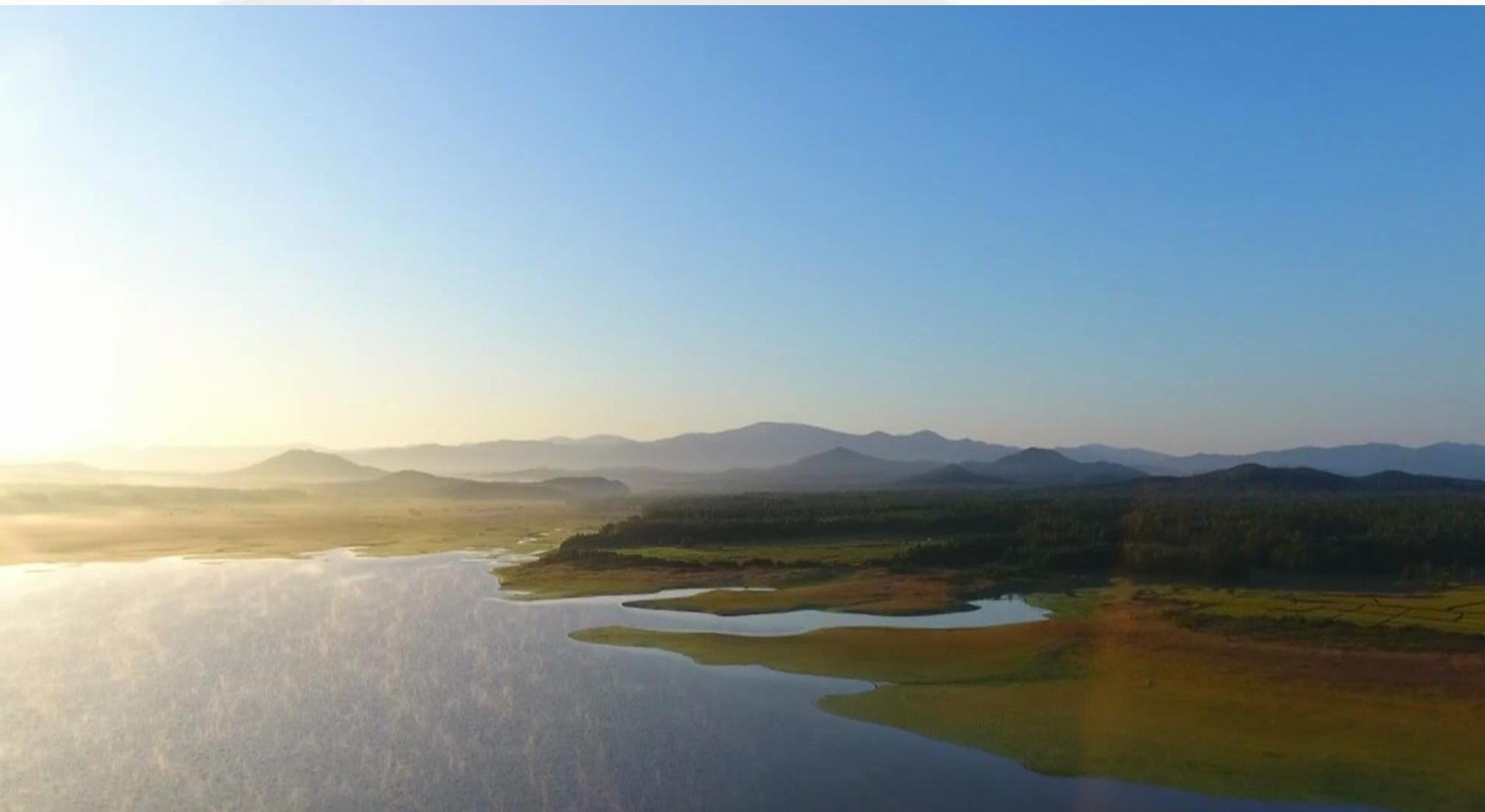
以城乡建设用地增减挂钩为平台，以新民居建设为突破口，以实施新民居建设为重点，规范有序推进农村建设用地整治，通过中心村建设、空心村治理、农村居民点缩并、集体建设用地流转、废弃建设用地复垦等多种措施规范实施农村建设用地整治。

### 建设用地整理

规划中心村周围的农村居民点尽量向中心村集中，城镇建设区和城镇近郊区鼓励农村居民点适度拆并腾退，向城镇集中，实行社区化管理，严格控制翻建和改扩建。农业生产区域，按照有利生产、方便生活、充分尊重民意的原则，积极引导自然村撤并，空心村治理，鼓励村内空闲地、闲置宅基地合理流转。

### 乡村生态修复

强化生态空间的总体保护、系统保护，从整体性和可持续性角度治理修复废弃矿山、受损河道和岸线，提高生物多样性和环境承载能力，坚持生态产业化和产业生态化，保护好推动新时代高质量发展的生态根脉。





# 柒

保障机制



# 7.1 完善规划实施管控体系

## 建立“两级三类”国土空间规划体系

在市级国土空间总体规划统领下，按照“全域统一、上下衔接、分级管理”的原则，建立“两级三类”国土空间规划体系，“两级”为“县级—镇级”，“三类”为总体规划、详细规划和相关专项规划。

## 健全规划传导管控体系

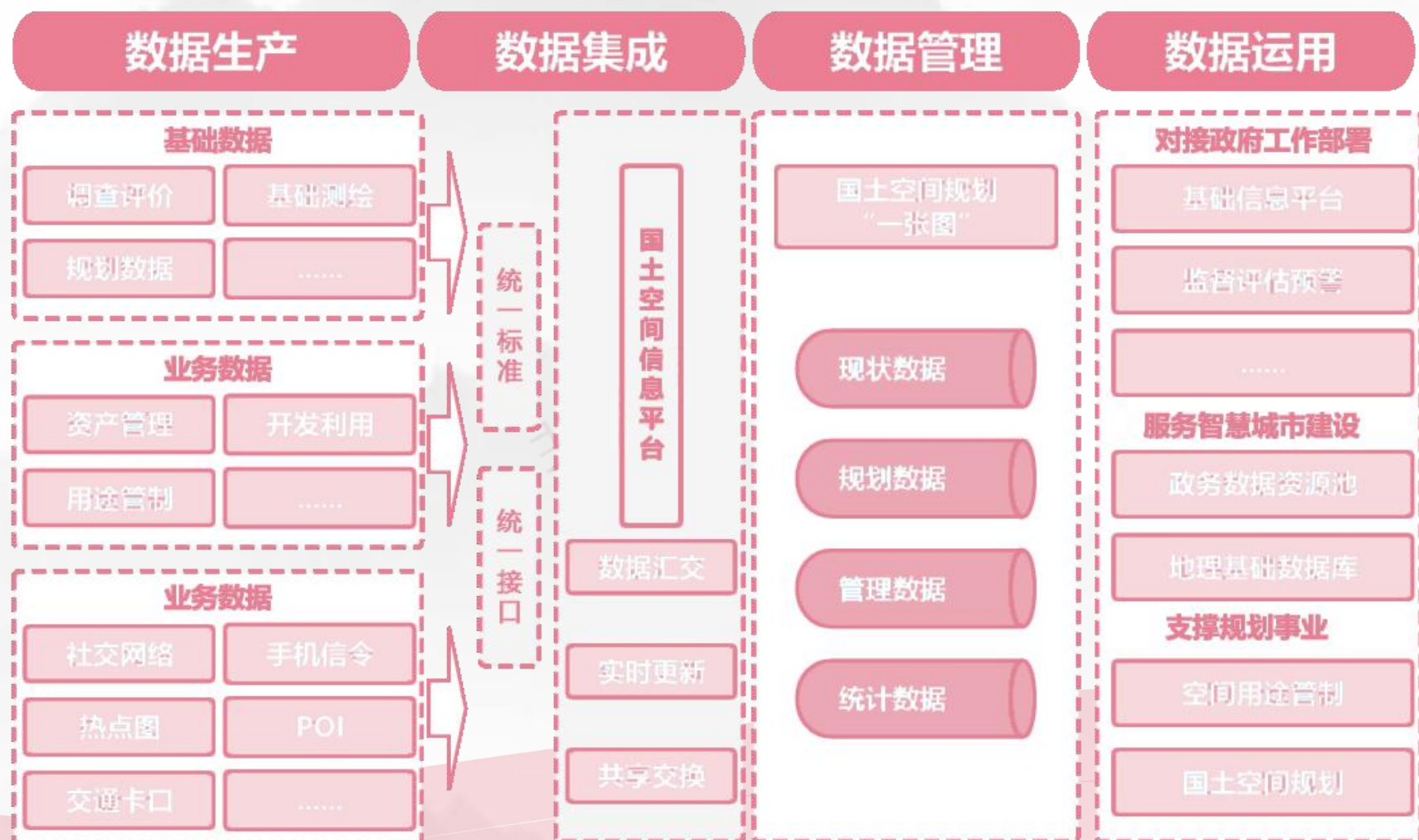
以哈尔滨市指标体系为上位传导，以方正县指标体系为管控基础，明确目标规模、刚性管控、空间布局及系统指引等内容。镇级总体规划有效传导和落实全区总体规划及专项规划下达的约束性指标和刚性管控要求；明确国土空间开发保护的总体目标、格局，优化全区范围内重要生态、农业、城镇开发保护空间结构和布局。

## 完善规划实施保障机制

加入市级国土空间信息平台、整合自然资源、经济社会、空间规划、基础设施等相关现状及规划数据，形成国土空间规划大数据体系。依据年度国土利用变更调查、补充调查等数据动态更新国土空间规划“一张图”，支撑全市统一、市县联动的市级空间规划综合应用平台建设，实现各部门之间数据的共建共享共用。

## 建立规划评估监测机制

加强公众参与，建立健全“一年一体检、五年一评估”实施监测、定期评估、动态维护的规划评估机制，建立公开、透明、制度化的动态调整完善机制，合理修正国土空间规划指标体系的分阶段安排。



## 意见建议反馈方式

公示时间：2024年1月8日起至2月7日，共30天。

公示期内，欢迎社会公众积极参与，对《规划》草案提出您宝贵的意见和建议，可通过邮寄、电话或发送电子邮件的方式提交。

电子邮箱：fzkjgh@163.com

邮寄地址：哈尔滨市方正县莲花街308号方正县自然资源局

邮政编码：150800

联系电话：0451-57112069（工作日9:00-17:00）

**注：本次为成果草案版，公示后仍有多轮技术审核，所有数据、图片和内容以最终批复为准。部分素材来源于网络，如有侵权请告知，予以删除。**