

方正镇国土空间总体规划 (2021-2035年)



方正镇人民政府
2024年1月



方正镇

国土空间总体规划（2021-2035年）

方正镇人民政府
2024年1月

前言 | PREFACE

建立国土空间规划体系并监督实施是党中央、国务院做出的重大决策部署。按照国家和黑龙江省、哈尔滨市部署要求，以生态优先、高质量发展、高品质生活、高效能治理为核心理念，方正镇组织编制了《方正镇国土空间总体规划（2021—2035年）》。

本规划是实现2035年发展目标的空间发展蓝图和战略部署，为方正镇落实新发展理念、实施高效能社会治理、促进高质量发展和高品质生活提供空间保障，是全域开展空间资源保护、开发、利用、恢复和实施国土空间管理的行动纲领，是编制详细规划、相关专项规划和开展各类开发保护建设活动、实施国土空间用途管制的基本依据。



目录

CONTENTS

壹

规划总则

贰

战略目标

叁

构建全域统筹的总体格局

肆

优化三类空间布局安排

伍

构建城乡均衡的支撑体系

陆

提升国土空间治理水平

柒

保障机制





壹

规划总则

1.1 指导思想

以习近平新时代中国特色社会主义思想和习近平总书记历次在东北地区及黑龙江省考察的重要讲话重要指示批示精神为统领，全面贯彻党的十九大、十九届历次全会和党的二十大会议精神，统筹推进“五位一体”总体布局，协调推进“四个全面”战略布局，立足方正镇新发展阶段，坚定不移贯彻创新、协调、绿色、开放、共享的新发展理念，坚持以人民为中心，坚持一切从实际出发，严格落实黑龙江省、哈尔滨市重大决策部署，坚持生态保护优先、农业安全优先、推动高质量发展，打造高品质生活，实现高效能治理，系统性构建自然保护与城乡开发有机融合的国土空间格局，为方正镇的振兴发展提供空间保障。



1.2 规划期限

本次国土空间总体规划期限为2021至2035年。

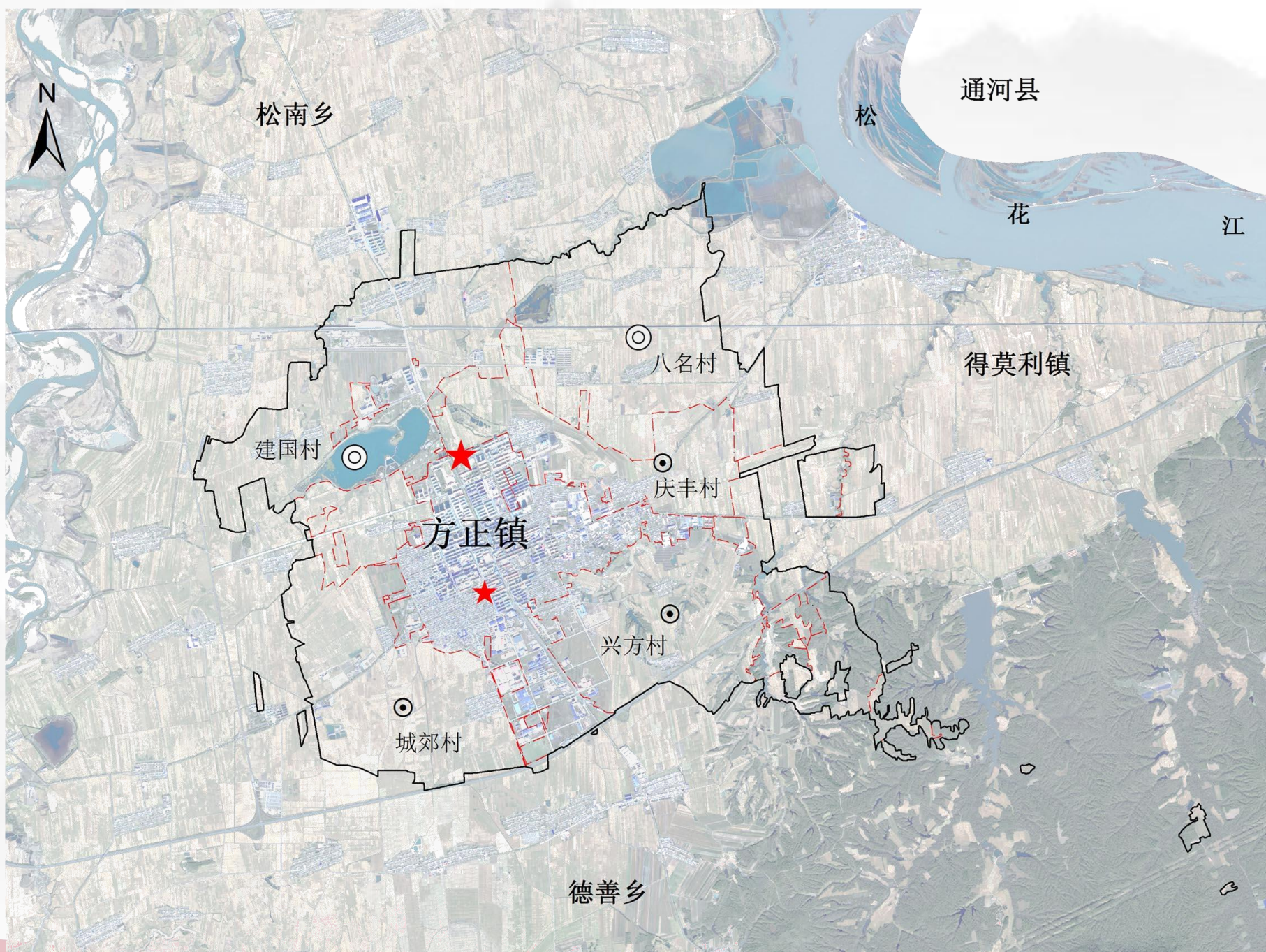
编制基期年为2020年，规划近期至2025年，

规划目标年为2035年，远景展望至2050年。

1.3 规划范围

镇域：方正镇行政辖区，总面积4927.80公顷。

镇政府驻地：方正镇城镇开发边界围合区域，总面积为1524.28公顷。





贰

战略目标

2.1 战略定位

依据上位规划和自身发展条件，明确方正镇发展定位

将方正镇建设成为：

富有活力、生态宜居、保障完善
的哈尔滨市域东部中心城市



2.2 发展目标

2025年

国土空间开发与保护格局更加协调，自然生态与黑土地农业安全保障能力显著增强，国土安全、城镇韧性和用地效率进一步提升，生态人文城镇风貌更加彰显；乡村振兴战略深入实施，产城村人融合发展的新理念不断深入，政治、经济、文化地位不断巩固，产业逐步集聚，城镇功能逐步完善；民生短板明显改善，人民生活水平显著提高，高标准基础设施建设加强，城乡基本公共服务均等化水平稳步提升，城镇综合服务功能不断完善。建设哈尔滨市东部地区中心城市和生态宜居城镇取得重大进展。

2035年

国土空间开发与保护全面优化，区域开放格局基本形成，镇政府驻地综合竞争能力更强，生态、文化、农业、旅游深度融合，土地集约节约利用水平显著提高，自然人文魅力充分彰显，产业集聚效应显现，城镇化加速增长，城镇功能基本完善，人居环境品质提升，人民生活更加宜居幸福。基本建成哈尔滨市东部地区中心城市和生态宜居城镇。

2050年

到建国一百周年时，全面建成高质量绿色国土，产业体系趋于完善，人口和城镇化水平趋于平稳，城市治理现代化水平显著提升，哈尔滨市东部地区中心城市和生态宜居城镇的功能定位全面实现，成为配套设施完备的宜居品质小镇。

2.3 发展策略

坚持最严格的耕地保护制度

严控耕地保护红线，严格国土空间用途管制，通过加强黑土地保护，提升综合生产能力，促进粮食产量稳步增加，通过水土保持工程治理侵蚀沟、防治黑土耕地水土流失，推进高标准农田建设，推进田块整治建设、推进田间道路建设，巩固提高农田综合生产能力。实施保护性耕作、实施有机肥还田，优化耕作制度，提升土壤有机质含量，防治农业面源污染，提高农业用水效率，加快形成绿色生产方式。

坚持生态优先发展的理念

坚定践行“绿水青山就是金山银山”的发展理念，以方正镇优越的生态环境为本底，加强生态环境保护，构筑城镇绿色发展的根基；以全域土地整治和生态修复为重要抓手，通过“理水、营田、置绿”，增加耕地数量、提升耕地质量等级、优化农田灌溉体系、修复河道等生态景观环境，构筑“田水林湖草、大美方正镇”的生态网络。

推进区域协同多向发展

以镇政府驻地为重点，完善城镇职能，从交通、职能、产业等方面积极融入方正县乃至哈尔滨地区；强化镇区及城区周边村庄产业、交通及市政基础设施等的协调；依托方正镇优美的自然风光和丰富的农业资源，打造多种主题的乡村旅游，融入区域文化旅游体系。

优化国土空间安全格局

加强土地节约集约利用,促进城乡各要素统筹布局，发展由外延扩张向内涵提升转变，最终构建全域一体、城乡一体，多中心、网络化、组团式、集约型的国土空间开发保护总体格局。全面促进乡村振兴战略深入实施，对城市开发边界外的乡村坚持生态优先、品质提升、集约发展的总体导向,改善农村人居环境，保护传统风貌和自然生态格局，建设美丽乡村。



构建全域统筹的总体格局

3.1 构筑国土空间总体格局

打造“一心多点，三轴四区”的总体空间格局

■ 一心：

指城市发展中心，依托县政府、方正湖的带动作用，集聚行政办公、文化交流、创新创意与公共服务、商务金融功能，作为方正县的核心功能的重要承载区。

■ 多点：

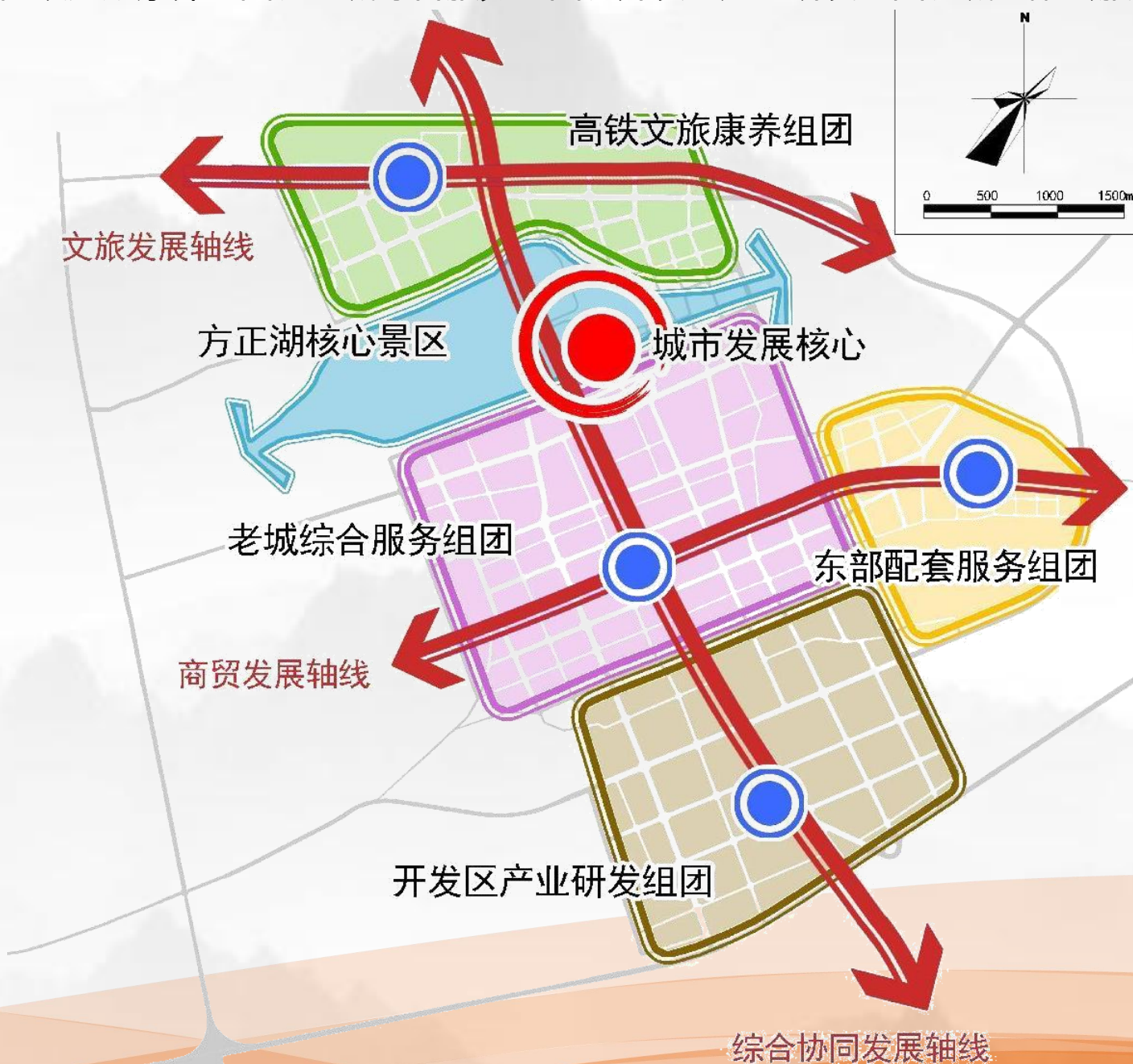
指四个组团服务中心，分别为老城综合服务中心、城东生活服务中心、开发区产业研发中心、高铁文旅核心形成的多点布局，承担城市工业生产、创新引领、品质提升等战略功能。

■ 三轴：

指三条主要的城市发展轴线，包括同安路协同发展轴线、站前大街文旅发展轴线和中央大街商贸发展轴线。

■ 四区：

指高铁文旅康养组团、老城综合服务组团、开发区产业研发组团、城东配套服务组团



3.2 统筹落实三条控制线



贯彻国家粮食安全战略，落实永久基本农田保护任务，将永久基本农田控制线划定在长期稳定利用耕地上，对永久基本农田实行特殊保护，坚决遏制耕地“非农化”，防止耕地“非粮化”



坚持生态保护优先，结合生态功能重要区域及生态功能敏感脆弱区域分布，整合优化自然保护地，划定生态保护红线，维护生态安全格局。



坚持底线思维、节约集约，遵循严控增量、盘活存量、优化结构、提升质量的要求，科学划定城镇开发边界，促进城镇空间结构和功能布局优化，推动高质量发展。

3.3 国土用途分区与管控

生态保护区

生态保护区按国家及黑龙江省有关要求进行管控，实行最严格的准入制度，严禁任何不符合主体功能定位的开发活动，任何单位和个人不得擅自占用或改变国土用途；原有的村庄、工矿等，应严格控制建设行为，并根据实际发展需要逐步引导退出。

生态控制区

鼓励实施生态修复工程，提升生态环境质量。严格限制农业开发占用林业发展区。林业发展区内的经济林鼓励推行集约经营、农林复合经营，提升林地生产力。

农田保护区

按照永久基本农田保护的相关法律法规进行管理，区内从严管控非农建设占用永久基本农田，鼓励开展高标准农田建设和土地整治，提高永久基本农田质量。

乡村发展区

乡村发展区应以促进农业和乡村特色产业发展、改善农民生产生活条件为导向，统筹协调村庄建设、农田和生态保护。鼓励开展农业特色产业配套设施建设和村庄建设整治；严禁集中连片的城镇开发建设。

矿产能源发展区

区域内应严格控制采矿权数量，合理确定矿区范围。严禁大矿小开，将资源开发利用和矿山生态环境保护进行有机统一。

城镇发展区

城镇集中建设区内应编制详细规划，采用“详细规划+规划许可”的方式进行管理。

The background of the entire page is a soft, misty landscape of rolling mountains. The peaks are layered, creating a sense of depth and atmosphere. The colors are muted, with various shades of light green and grey, giving it a serene and natural feel.

肆

优化三类空间布局安排

4.1 建设优质高产农业空间



■ 严守耕地保护红线

严格落实耕地保有量和永久基本农田保护任务，明确耕地保护目标保证耕地面积不减少、质量有提升、生态有改善。严格落实上级下达的耕地保护任务，作为规划期内必须守住的耕地红线。



■ 严格耕地占补平衡

严控非农建设占用耕地，特别是永久基本农田。确需占用的，严格落实耕地占补平衡责任，严禁占优补劣、占水田补旱地。涉及占用黑土耕地的，在黑土区范围内落实补充耕地任务，并按照规定对耕作层土壤进行剥离再利用。



■ 实施耕地进出平衡

严格控制耕地转为其他农用地，经批准转为林地草地、园地等其他农用地及农业设施建设用地的，应当通过统筹其他农用地、适宜整治为耕地的未利用地及农业设施建设用地整治为耕地等方式，补足同等数量、质量的可以长期稳定利用的耕地。



■ 防止耕地“非粮化”

严格落实耕地“非粮化”，永久基本农田重点用于水稻、玉米、小麦、大豆等粮食生产，高标准农田原则上全部用于粮食生产，守住粮食安全底线。



■ 切实保护永久基本农田

永久基本农田划定后不得擅自占用或改变其用途，重大建设项目选址确实难以避让永久基本农田的，必须充分论证其必要性和合理性，先补划后占用。划定永久基本农田储备区。



■ 重点保护黑土地

通过开展轮作休耕，优化种植结构，均衡利用土壤养分；实行秸秆还田，增加土壤有机质，改良土壤结构；实施农业“三减”行动，提高农药、化肥、除草剂利用率，减少污染；加强农田林网建设，改善地区生态，减轻灾害性气候危害，防止黑土流失。

4.2 优化山清水秀生态空间

统筹水资源保护与利用

坚持以水定城、以水定地、以水定人、以水定产的总体思路，实施最严格的水资源管理制度，严格用水总量、用水效率、水功能限制纳污三条红线，落实水资源消耗总量与强度双控，坚决抑制不合理用水需求。

加强河湖岸线保护，规范各级涉河湖建设项目审批、河道采砂许可和实施监管，确保河湖水域岸线有效保护和节约集约利用，持续改善河湖面貌。

加强水环境污染治理，贯彻“源头消减”和“过程拦截”方式，建立“点源控制+面源消减”的污染治理体系，综合改善水环境质量

加强林、湿地生态系统保护

强化林地利用管理，严格实施林地用途管制，规划期内稳步推进提升林地面积，落实造林绿化空间工作。

落实湿地保护修复制度，落实湿地管护责任，推进退化湿地修复，实施湿地水土保持、植树造林、退耕还湿、水生生物修复等工程措施，改良湿地生态系统。

支撑“双碳”目标实现

促进碳减排，优化能源结构，落实国家碳达峰碳中和目标要求，积极实施节能减排重点工程；加快产业绿色转型，加强科技研发创新，推动产业转型升级和产业集群循环化水平，实现城镇低碳发展、产业转型升级。

增加生态系统碳汇，汇总区域内森林、湿地等自然资源，落实方正镇碳库建设工作，进一步实施国土绿化，增加植树造林工程量，推进森林碳汇资源开发。

推进绿色低碳生产生活，建设绿色低碳社区，加强完整社区建设，融入海绵城市建设理念，大力推进生活垃圾分类，实现资源化充分利用，开展绿色建筑创新建设；打造绿色低碳乡村，推进绿色低碳农房建设，加强生活垃圾污水治理；鼓励新建社区、有条件村庄建设新型综合能源中心，持续加大清洁能源比例。

4.3建设宜居宜业的城镇空间

促进土地集约节约利用

■ 加强规划统筹引领

通过规划调控土地利用方向与布局，引导人口、产业等生产要素合理流动带动产城融合和城乡融合发展。

■ 优化土地利用结构

加强产业园区建设，优化营商环境，加强招商引资模式探索，优化土地利用结构，建立可持续发展的土地平台和产业园区集群。

■ 加强土地集约监督

建立土地集约节约用地评价考核制度，加强监督检查，落实土地征收成片开发机制，纳入国民经济和社会发展规划。

■ 加大土地挖潜力度

加强建设用地全流程管理，全面梳理城区、产业园区低效用地，加大存量土地挖潜力度，提升土地集约节约利用效率，推进城市可持续发展。

■ 深化农村土地制度改革

探索宅基地有偿退出路径，完善集体经营性建设用地增值收益分配机制，积极推动集体经营性建设用地入市流转。



4.4建设宜居宜业的城镇空间

打造集约高效的城镇体系

构建镇政府驻地—中心村—基层村的三级网络化居民点体系

镇政府驻地

中心服务，领衔发展

方正镇镇区

中心村

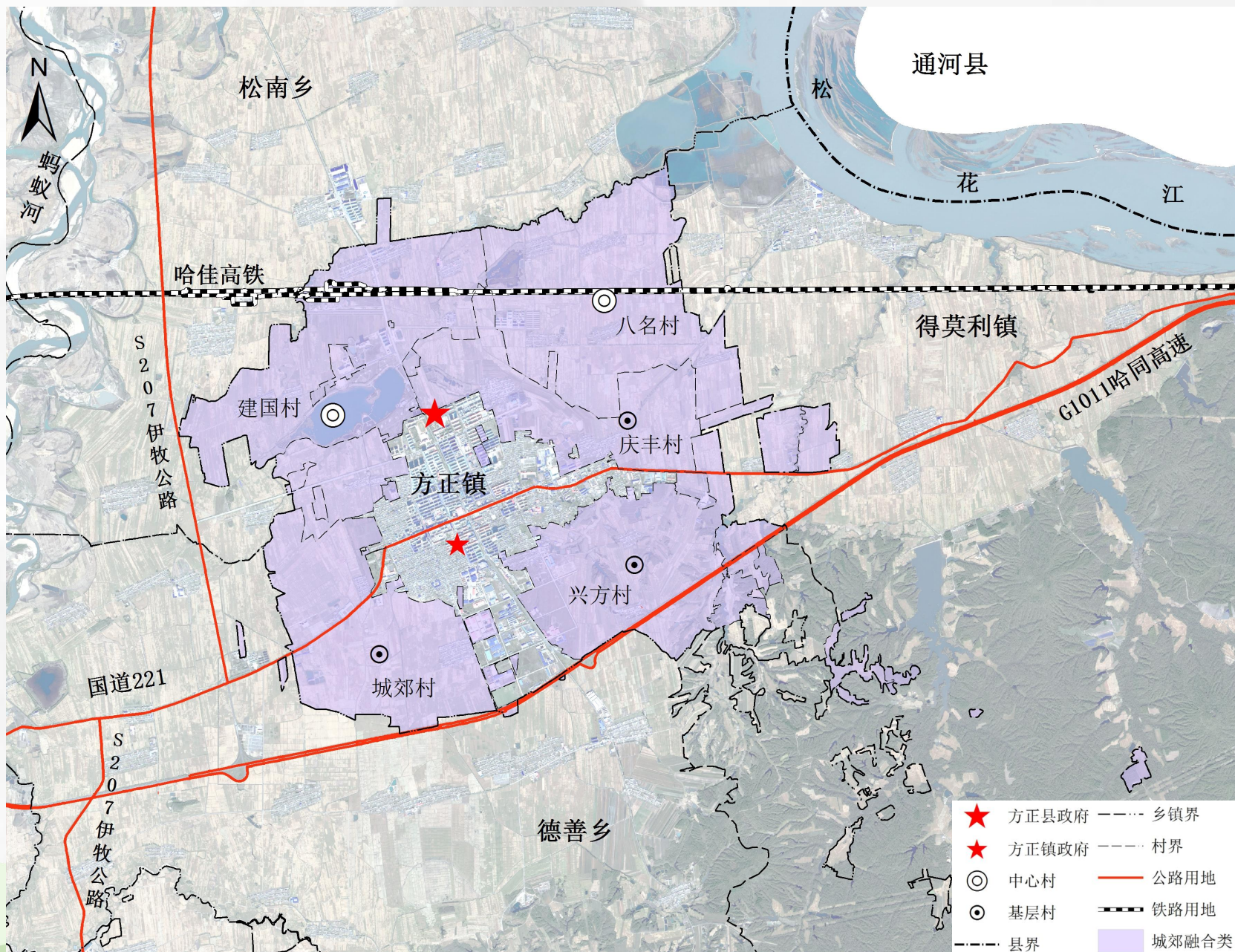
具备较为齐全的公共设施
的农村社区

建国村和八名村

基层村

居民点基本单位，满足
基本生活生产需求

庆丰村、兴方村、城郊村



The background of the page is a faded, grayscale image of a mountain range with several peaks, creating a sense of depth and a natural setting.

伍

构建城乡均衡的支撑体系

5.1 区域综合交通

构建便捷互通的交通体系

依托方正站，将方正镇建设成为全县现代化交通枢纽，合理布置交通走廊和场站设施，综合协调对外交通运输，重视交通枢纽规划布局。

通过高铁和高速公路实现2小时内直达哈尔滨和佳木斯。提高城市对外公路技术等级，采用“环路疏导”与“平行联络”相结合的公路交通组织方式。

完善方正镇主要交通出入口，逐步形成快速、便捷的放射状对外公路系统。调整公路客运站点布局，公路客运站与高铁站结合布置，完善交通枢纽至方正镇和通河县的公共交通，优化物流基础设施布局，预留货运站场，构建县域物流中心-乡镇物流服务站-村庄物流服务点的三级专业物流体系。



5.2 公共服务设施

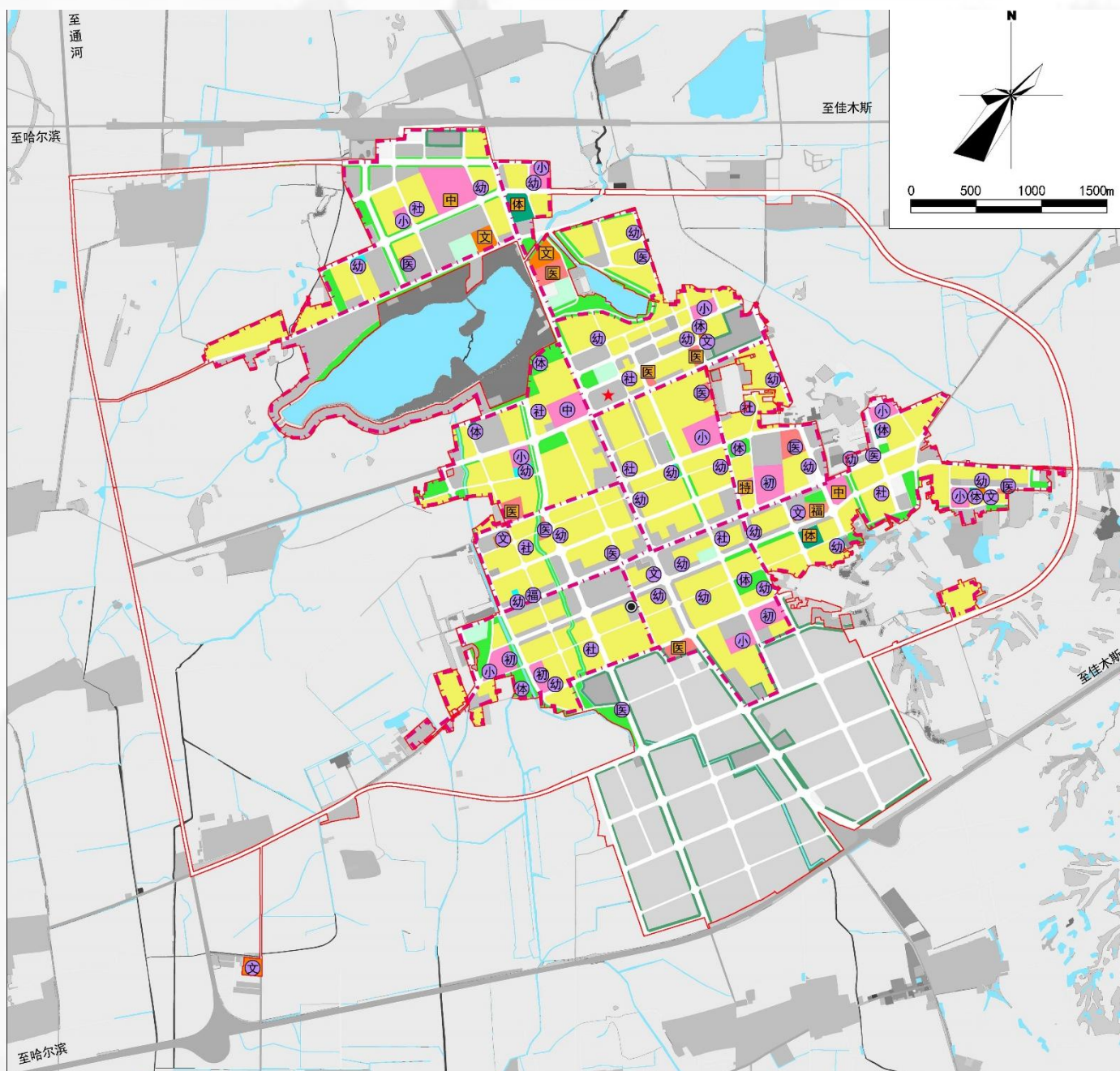
健全完善全域公共服务设施建设

完善全域公共服务设施

建立覆盖全域的“乡镇政府驻地—行政村”两个层次的公共服务设施体系，明确不同层次的文化、教育、医疗卫生、体育、社会福利设施和其他设施六类公共服务设施配置标准。

优化乡镇生活圈配套模式

根据镇村体系划定乡镇层级-中心村层级-一般村层级三级生活圈服务配置模式，强化乡域对农村基本公共服务供给统筹。



5.3 市政基础设施



节水优先、城乡一体安全保障的供水系统

到2035年，方正镇供水安全系数达到1.2，集中供水率达到100%，加大再生水的循环利用。



资源节约、高效利用的污水处理系统

到2035年，方正镇集中污水处理率达到100%。



生态存续的海绵城市完善雨水排除体系

采取“渗、蓄、滞、净、用、排”等措施，实现“小雨不积水、大雨不内涝”，建成区实现雨污分流。



网架坚强、结构合理灵活可靠的智能电网

到2035年，方正镇供电可靠率达到99.99%



多源多向的燃气供应体系集散结合的现代供热体系

到2035年，方正镇燃气管网覆盖率达到100%，有序向村庄延伸，清洁能源供热比重达到20%以上。



绿色低碳、多元供应的热力供应系统

到2035年，方正镇生活垃圾分类收集率、无害化处理率达到100%，生活垃圾回收利用率达到30%以上。

The background of the entire page is a soft, monochromatic illustration of a mountain range. The mountains are rendered in various shades of light gray and beige, creating a sense of depth and atmosphere. The peaks are jagged and layered, with the foreground mountains being darker and more defined, while those in the distance become increasingly hazy and lighter in color.

陆

提升国土空间治理水平

6.1 全域国土综合整治

□ 农用地整理

因地制宜开展高标准农田建设。重点改善农田生态系统的稳定性，整治河沟水系、防治水土流失，建成农田和生态相结合的综合性高标准农田。

新增耕地整理。结合耕地“占补平衡”和“进出平衡”需求，有序进行后备耕地资源开发，确保新增耕地能够长期、稳定利用。

□ 建设用地整理

依托农用地整理，统筹推进零散、闲置、低效建设用地的整治和利用，有序开展建设用地整理项目。



6.2 生态保护与修复



水环境生态修复

通过污染清理、环境治理、地形地貌修复、自然湿地岸线维护、植被恢复等措施逐步恢复水域湿地生态功能，增强湿地碳汇功能，维持湿地生态系统健康。做到重点水域有保护、河湖岸线边界不破坏，形成水域生态纵横连通网格化发展模式，加快流域生态系统修复。流域水质明显改善，生物多样性提升，实现“水清岸绿、草长莺飞”的目标。



湿地生态修复

落实湿地保护修复制度，强化湿地面积总量管控。严格湿地用途管制，严禁擅自使用、占用和破坏湿地。落实湿地管护责任，逐渐形成覆盖面广、连通性强、层级合理的湿地保护格局。推进退化湿地修复，加强湿地资源监管，完善湿地分级管理体系和监测评价体系，提高监测数据质量和信息化水平，形成布局合理、类型齐全、功能完善、规模适宜的湿地生态保护体系。



森林生态修复

加大森林经营力度，围绕森林覆盖率持续性增长目标，切实加强对有林地保护，结合造林绿化空间项目加大人工造林力度，提高未成林造林地新造林成功率，确保森林覆盖率不断提高；修复退化森林资源，针对辖区内天然林、防护林等退化林地资源，因地制宜，采用植树造林，封山育林等措施，尽快恢复森林植被，发挥其应有的生态防护效能和经济效能。



矿山生态修复

加强新建、改扩建矿山及已建和闭坑矿山治理恢复。建立健全矿山地质环境保护的政策和规章制度，建立完善矿山地质环境保护监督管理体系，规范矿业活动；继续推进“矿山复绿”行动，防治矿山地质灾害，改善提高矿山地质环境质量；层层压实责任，坚持一矿一策、一处一策，明确治理标准、完成时限、责任单位和责任人，确保目标任务落到实处。



地质灾害治理

推进地质灾害隐患点综合治理，将地质灾害点搬迁避让、监测预警、工程治理与村庄规划建设等工作结合起来，统筹推进建设，积极发挥综合效益。制定完善应急预案，做好山体崩塌落石防护处置。强化预测预警，加强隐患点监测。加强联防联控，全面提升综合防灾减灾救灾能力和水平。





柒

保障机制

7.1 完善规划实施管控体系

建立“两级三类”国土空间规划体系

在市级国土空间总体规划统领下，按照“全域统一、上下衔接、分级管理”的原则，建立“两级三类”国土空间规划体系，“两级”为“县级—镇级”，“三类”为总体规划、详细规划和相关专项规划。

健全规划传导管控体系

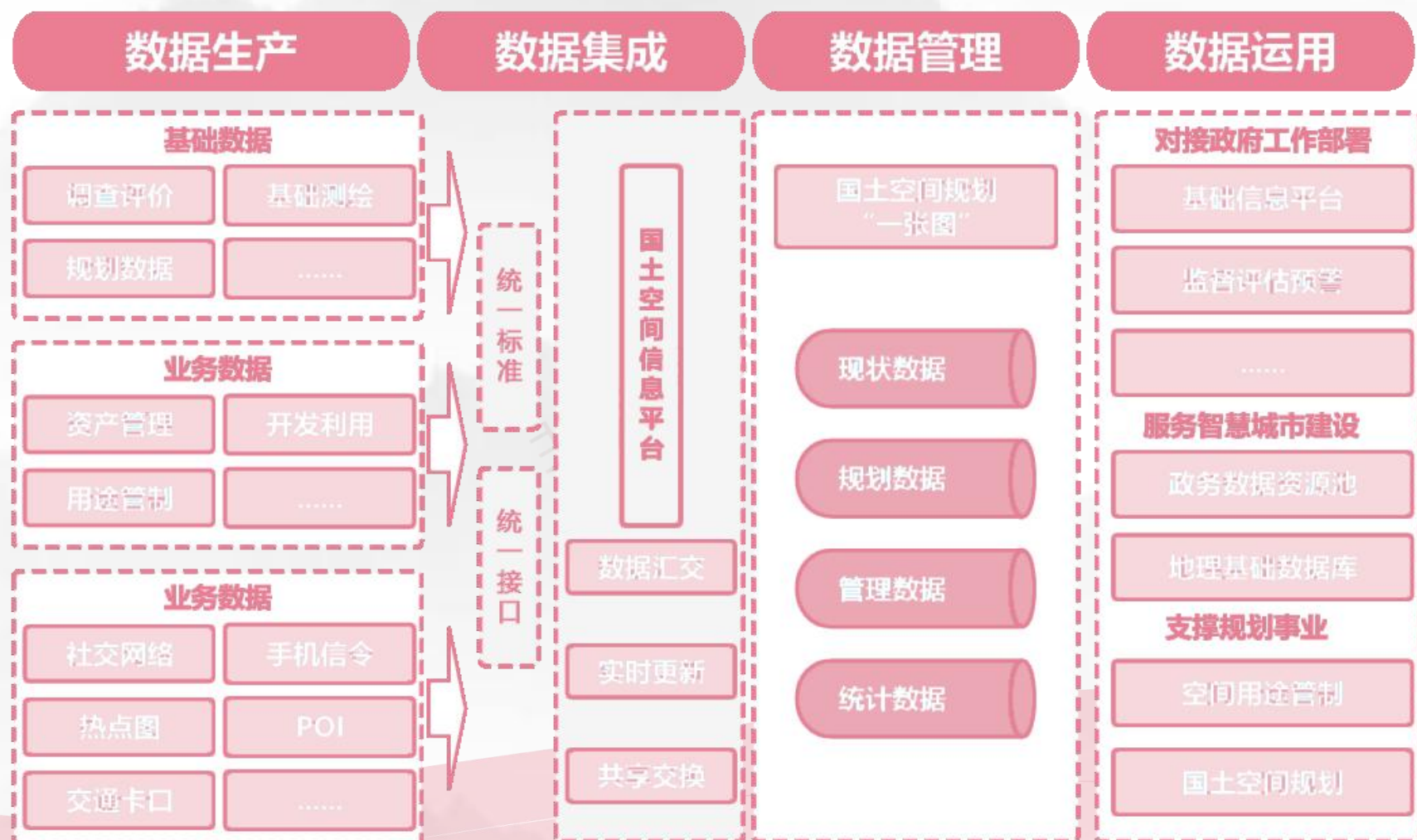
以哈尔滨市指标体系为上位传导，以方正县指标体系为管控基础，明确目标规模、刚性管控、空间布局及系统指引等内容。镇级总体规划有效传导和落实全区总体规划及专项规划下达的约束性指标和刚性管控要求；明确国土空间开发保护的总体目标、格局，优化全区范围内重要生态、农业、城镇开发保护空间结构和布局。

完善规划实施保障机制

加入市级国土空间信息平台、整合自然资源、经济社会、空间规划、基础设施等相关现状及规划数据，形成国土空间规划大数据体系。依据年度国土利用变更调查、补充调查等数据动态更新国土空间规划“一张图”，支撑全市统一、市县联动的市级空间规划综合应用平台建设，实现各部门之间数据的共建共享共用。

建立规划评估监测机制

加强公众参与，建立健全“一年一体检、五年一评估”实施监测、定期评估、动态维护的规划评估机制，建立公开、透明、制度化的动态调整完善机制，合理修正国土空间规划指标体系的分阶段安排。



意见建议反馈方式

公示时间：2024年1月8日起至2月7日，共30天。

公示期内，欢迎社会公众积极参与，对《规划》草案提出您宝贵的意见和建议，可通过邮寄、电话或发送电子邮件的方式提交。

电子邮箱：fzkjgh@163.com

邮寄地址：哈尔滨市方正县莲花街308号方正县自然资源局

邮政编码：150800

联系电话：0451-57112069（工作日9:00-17:00）

注：本次为成果草案版，公示后仍有多轮技术审核，所有数据、图片和内容以最终批复为准。部分素材来源于网络，如有侵权请告知，予以删除。