

# 德善乡国土空间总体规划 (2021-2035年)



德善乡人民政府  
2024年1月



## 德善乡

---

国土空间总体规划（2021-2035年）

德善乡人民政府  
2024年1月

# 前言

建立国土空间规划体系并监督实施是党中央、国务院做出的重大决策部署。按照国家和黑龙江省、哈尔滨市部署要求，以态优先、高质量发展、高品质生活、高效能治理为核心理念，德善乡组织编制了《德善乡国土空间总体规划（2021—2035年）》（以下简称规划）。

规划是实现2035年发展目标的空间发展蓝图和战略部署，为德善乡落实新发展理念、实施高效能社会治理、促进高质量发展和高品质生活提供空间保障，是全域开展空间资源保护、开发、利用、恢复和实施国土空间管理的行动纲领，是编制详细规划、相关专项规划和开展各类开发保护建设活动、实施国土空间用途管制的基本依据。





# 德善乡概况

德善乡位于方正县中南部，距县城三公里，幅员面积41672.61公顷，德善乡辖红星、宝兴两个林场、10个行政村、37个自然屯。

## 自然条件

德善乡属大陆性寒温带气候。年平均气温10℃，年积温2450℃。

## 自然资源

德善乡有大理岩、石灰石等矿产资源，黑熊、狐狸等野生动物，薇菜等野生植物，猕猴桃等野生浆果，松子等野生坚果，人参等药用植物，木耳、榛蘑等食用菌，红松、水曲柳等林木资源。



# 目录

## CONTENTS



壹

规划总则

贰

战略目标

叁

构建全域统筹的总体格局

肆

优化三类空间布局安排

伍

构建城乡均衡的支撑体系

陆

提升国土空间治理水平

柒

保障机制



# 壹

## 规划总则



## 1.1 指导思想

以习近平新时代中国特色社会主义思想为指导，深入贯彻党的十九大和二十大及其历次全会精神，全面落实习近平总书记视察黑龙江重要讲话重要指示精神，立足新发展阶段，完整、准确、全面贯彻新发展理念，服务和融入新发展格局，统筹发展与安全，紧紧抓住进一步推动新时代东北全面振兴的历史新机遇，全面构建自然保护与城乡开发有机融合的国土空间格局，为德善乡的振兴发展提供空间保障。



## 1.2 规划范围与期限

### 规划范围

本规划包括全域、政府驻地两个层次。

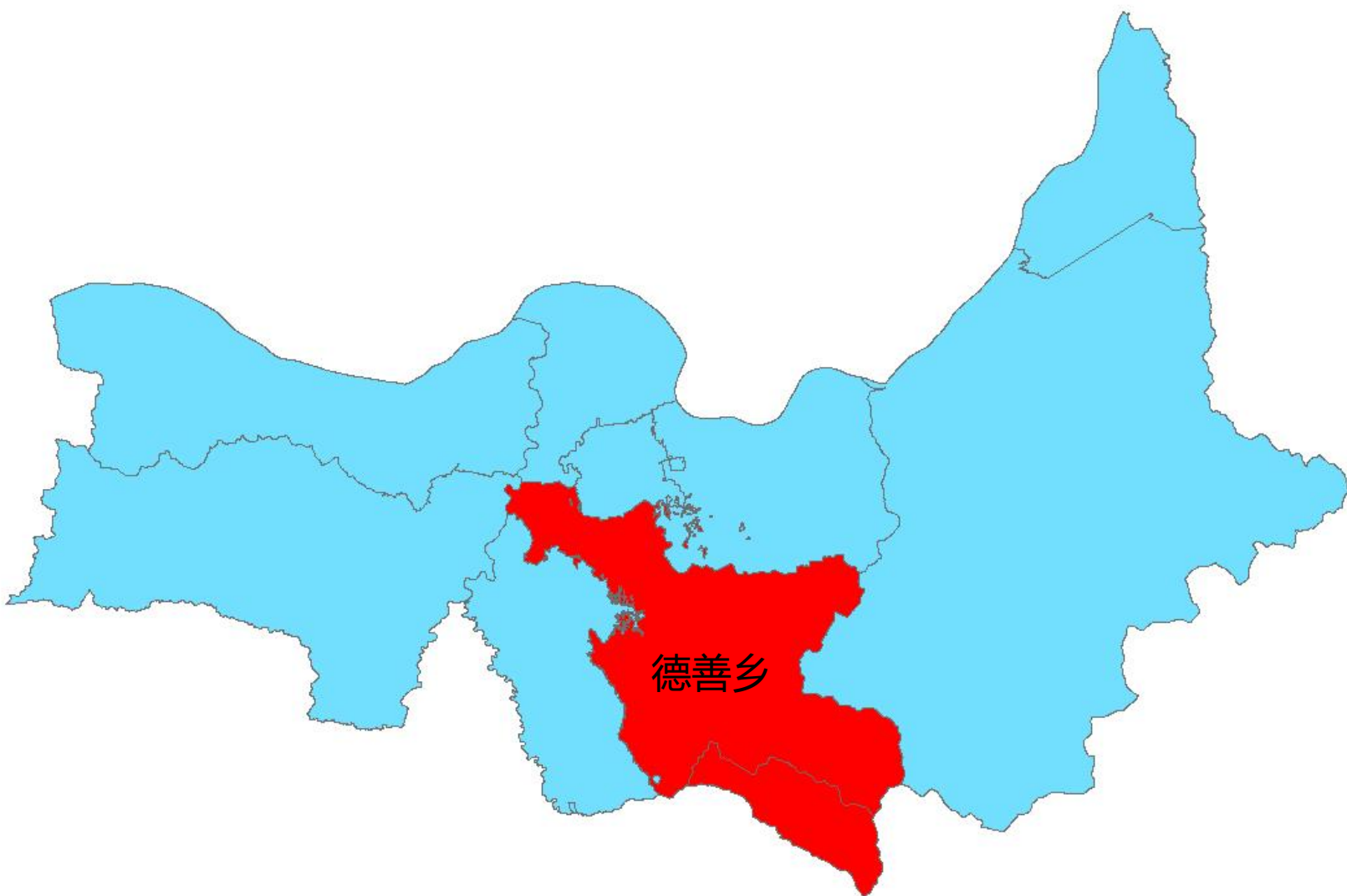
全域：41672.61公顷；

政府驻地：12.72公顷。

### 规划期限

2021年-2035年

近期至2025年，远期至2035年，远景展望至2050年





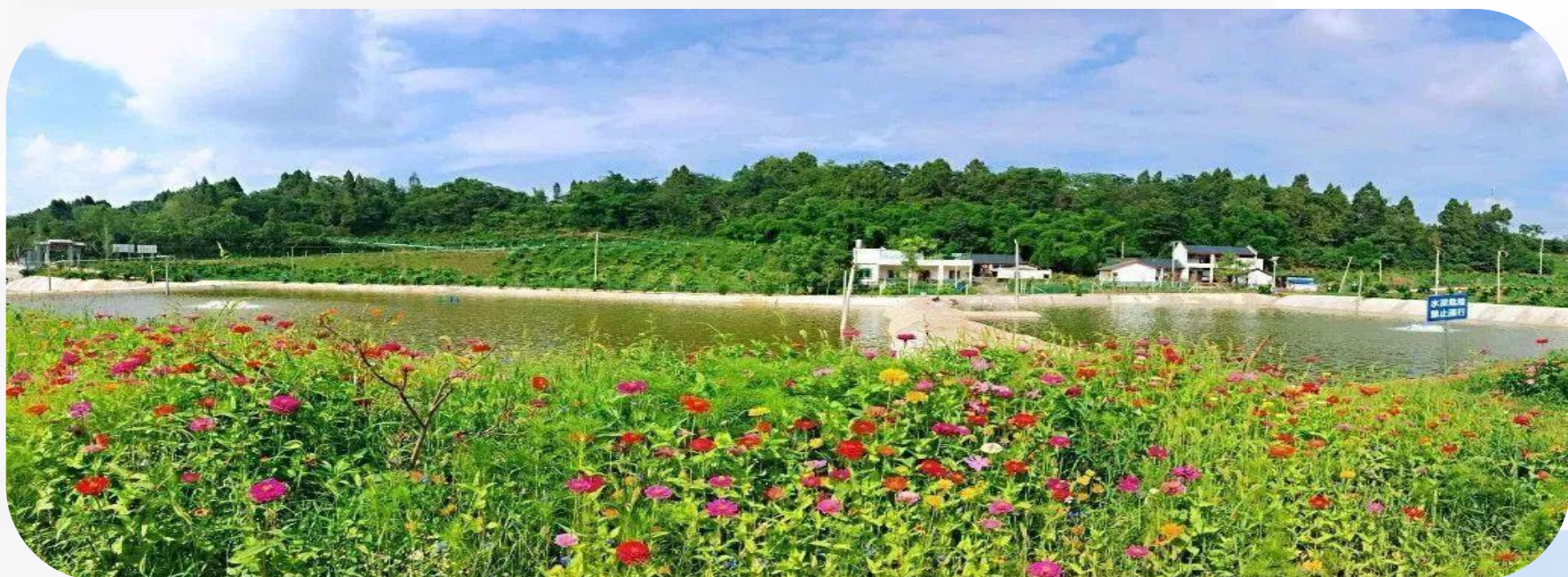
The background of the page is a soft, grayscale illustration of a mountain range. The mountains are layered, with the closest peaks being darker and more detailed, while the distant ones are lighter and more ethereal, creating a sense of depth and atmosphere. The overall tone is calm and professional.

# 贰

## 战略目标

## 2.1 总体定位

立足于地区整体发展概况，落实县级国土空间总体规划对德善乡的总体定位、职能分工和管控要求，结合德善乡自身特色与发展条件，**德善乡是方正县县城南部重要的产业增长极，以清洁能源、现代渔业、种植业、畜牧业养殖、农副产品加工，与现代生态观光农业、文旅产业为辅的城郊卫星镇。**





## 2.2 发展目标

2025年

三条空间管制控制线全面落地；各级生态功能区保护和修复体系建立；农业产业格局得到优化，耕地保护指标得到落实；产镇融合度显著提升，充满活力的城乡发展格局基本奠定；国土空间的保护、利用、治理和修复水平明显提高。

2035年

基本实现国土空间治理体系和治理能力现代化，形成生产空间集约高效、生活空间宜居适度、生态空间山清水秀，安全和谐、开放高效、魅力品质的国土空间格局，建成兴旺宜居，大美德善。

2050年

全面实现国土空间治理体系和治理能力现代化，国土空间开发保护科学有序，城乡深度融合，综合竞争力大幅提升，人与自然和谐发展，城镇发展更具魅力和风范，人民生活富裕幸福，德善乡建设成为与现代生态观光农业、文旅产业为辅的城郊卫星镇







**构建全域统筹的总体格局**

## 3.1 总体格局

### 打造一核、两轴、两区的总体空间格局

#### ■ 一核：

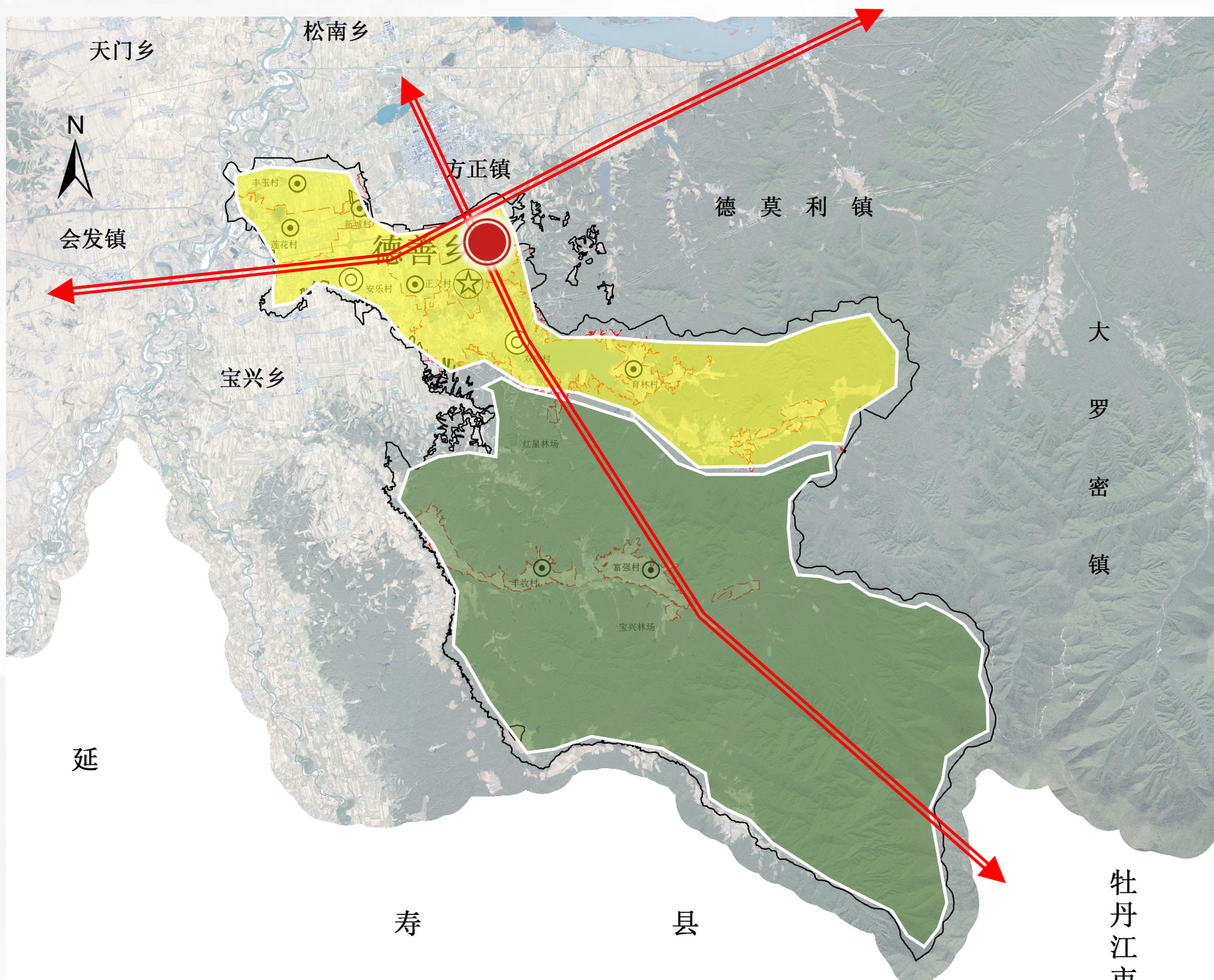
以德善乡政府驻地为核心，是全乡的政治、经济、文化中心。主导产业为清洁能源、现代渔业、种植业、畜牧业养殖、农副产品加工。以核心带动全域城乡总体发展，加快融入方正县城经济圈。

#### ■ 两轴：

同哈高速、哈佳铁路发展轴和方森路经济发展轴

#### ■ 两区：

北部农业生产区和南部林业产业区





## 3.2 统筹三条控制线划定与管控

统筹落实三条控制线，建设人与自然和谐共生的现代化

### 优先划定永久基本农田

保障国家粮食安全和重要农产品供给，永久基本农田划定后不得擅自占用或改变其用途。重大建设项目选址确实难以避让永久基本农田的，必须充分论证其必要性和合理性，严格落实耕地占补平衡责任。



### 严格划定生态保护红线

生态空间范围内具有特殊重要生态功能，必须强制性严格保护的区域。按照生态功能划定生态保护红线，按照自然保护区核心区一般控制区和其他红线区域分级落实国家级生态保护红线管控要求。



### 合理细化城镇开发边界

合理控制城镇规模，提升国土空间开发保护质量和效率，在边界内实行“详细规划+规划许可”的管制方式，边界外按照主导用途分区，实行“详细规划+规划许可”和“指标约束+分区准入”的管制方式。





# 3.3 分区管控

## 生态保护区

具有特殊重要生态功能或生态敏感脆弱、必须强制性严格保护的陆地区域，即生态保护红线范围。

## 生态控制区

包括位于生态保护红线外的关键生态区、国家公益林和极重要极敏感区域。针对不同生态要素和生态空间，分级分类制定建设活动管控要求。

## 农田保护区

将全域范围内的永久基本农田集中连片区全部划入其中，落实最严格的耕地保护制度，鼓励开展高标准农田建设和土地整治。

## 城镇发展区

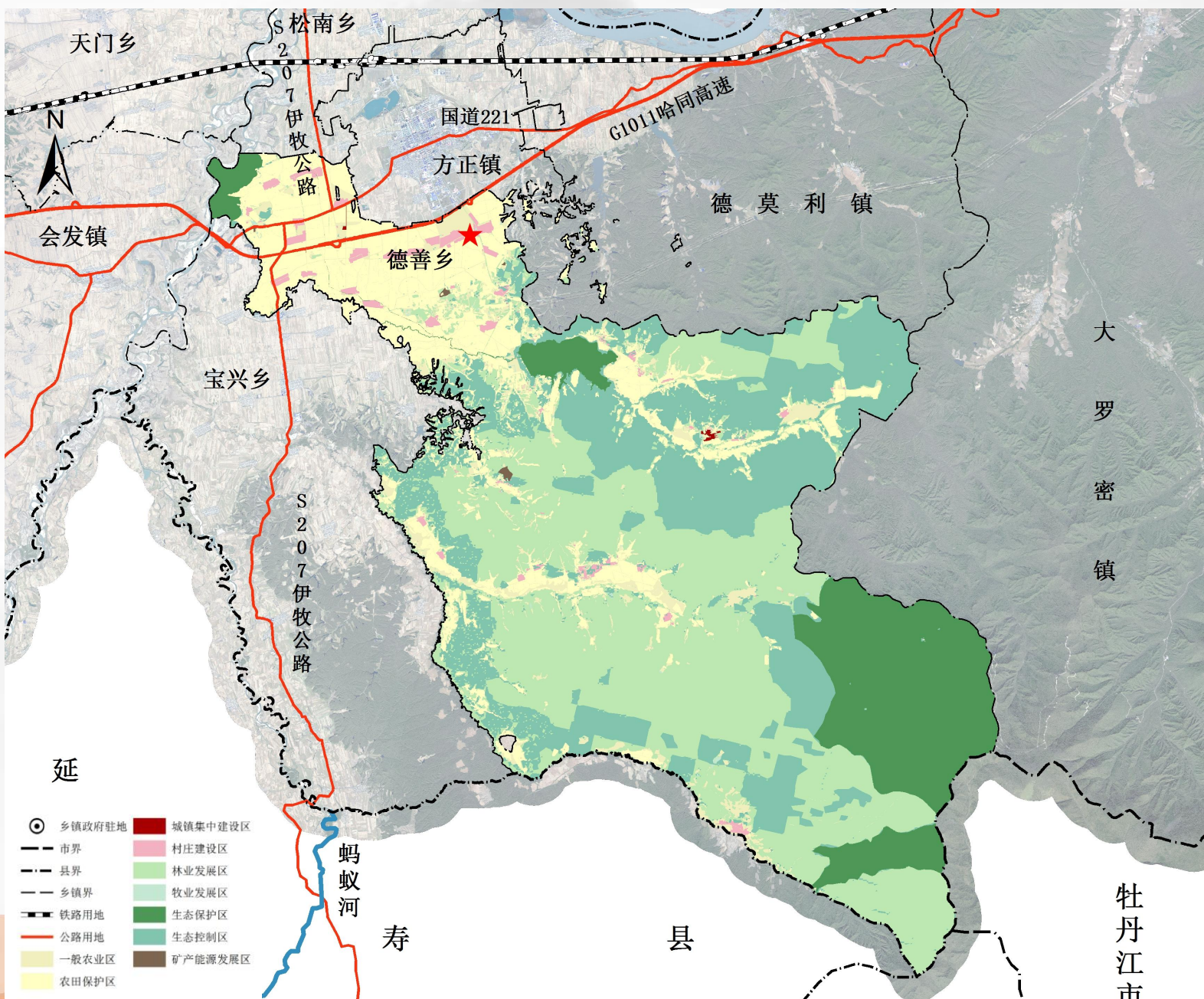
城镇开发边界围合的范围包括居住生活、综合服务、商业商务、工业发展、物流仓储、绿地休闲、交通枢纽、战略预留等主导功能区。主要为中心城区及镇区。

## 乡村发展区

包含永久基本农田集中区以外的零碎基本农田、一般耕地、部分林地、村庄用地以及休闲旅游配套新经济用地等。允许为改善农村人居环境而进行的村庄建设与整治严禁集中连片的城镇开发建设。

## 矿产能源发展区

重要矿产开采规划区块、重要采矿区及储矿区



The background of the entire page is a soft, misty landscape of rolling mountains. The peaks are layered, creating a sense of depth and atmosphere. The colors are muted, with various shades of light green and grey, giving it a serene and natural feel.

# 肆

优化三类空间布局安排



## 4.1 合理利用优质高产的农业空间

### 农业空间布局优化



#### ■ 保障种植空间

严守永久基本农田红线，坚决遏制耕地“非农化”，防止“非粮化”，稳定粮食播种面积，守住粮食安全底线，保障粮食和重要农产品有效供给。明确耕地利用优先顺序，以永久基本农田为基础，优先在粮食生产功能区、重要农产品生产保护区建设高标准农田。经依法批准确需占用的，应先补划后占用。完善永久基本农田储备区制度。在永久基本农田集中分布地区，不得规划新建可能造成污染的建设项目。

#### ■ 发展养殖空间

抢抓全省重点扶持畜牧业发展政策机遇，积极整合现有资源，发展特色养殖产业，加大龙头企业和专业合作社包装力度，扩充养殖规模，打出品牌效应，带动全域畜牧业良性发展。构建现代养殖体系，推广绿色养殖、标准化养殖，推进畜牧业全产业链发展，加强动物疫病防治体系建设，提升疫情监测能力和初步灭杀疫情水平，大力支撑畜牧养殖产业发展。



#### ■ 优化特色农业空间

在“两区”及生态保护红线外，立足特色资源潜力，扩特色农产品生产规模。构建产业发展新优势；扩大特种果蔬面积，提高水果产业市场竞争力；发展促进林下经济规模发展；坚持用工业化理念发展农业，围绕无公害蔬菜等高值高效经济作物种植带动小园经济种植。



## 4.2 优化山清水秀生态空间

### 01

#### ■ 水资源 保护与利用

- 严控用水总量，优化水资源配置，构建多水源供水体系；
- 落实水源地保护区；
- 全面建设节水型社会，强化用水节水规范；
- 加强水环境治理，明确水功能区划。

### 02

#### ■ 湿地资源 保护与利用

- 必须把生态保护放在首要位置；
- 挖掘文化涵养，发展生态旅游；
- 建立系统性的湿地保护规划；

### 03

#### ■ 耕地资源 保护与利用

- 优化耕地资源布局；
- 推进耕地高质量建设；
- 严格控制非农建设占用耕地；
- 认真落实耕地占补平衡制度和进出平衡制度。

### 04

#### ■ 林草资源 保护与利用

- 林地布局优化；
- 林地资源管控；
- 草原生态保护和修复。

### 05

#### ■ 矿产资源 保护与利用

- 科学有序开发矿产资源；
- 稳定相关矿产勘探开发规模。

### 06

#### ■ 能源结构 优化与利用

- 进一步优化产业结构；
- 提高全域可再生能源占比，加快推动能源低碳转型；
- 统一智能充电服务平台。

# 4.3建设宜居宜业建设空间

## 打造集约高效的城镇体系

### 构建镇政府驻地—中心村—基层村的三级网络化居民点体系

镇政府驻地

中心服务，领衔发展

德善村

中心村

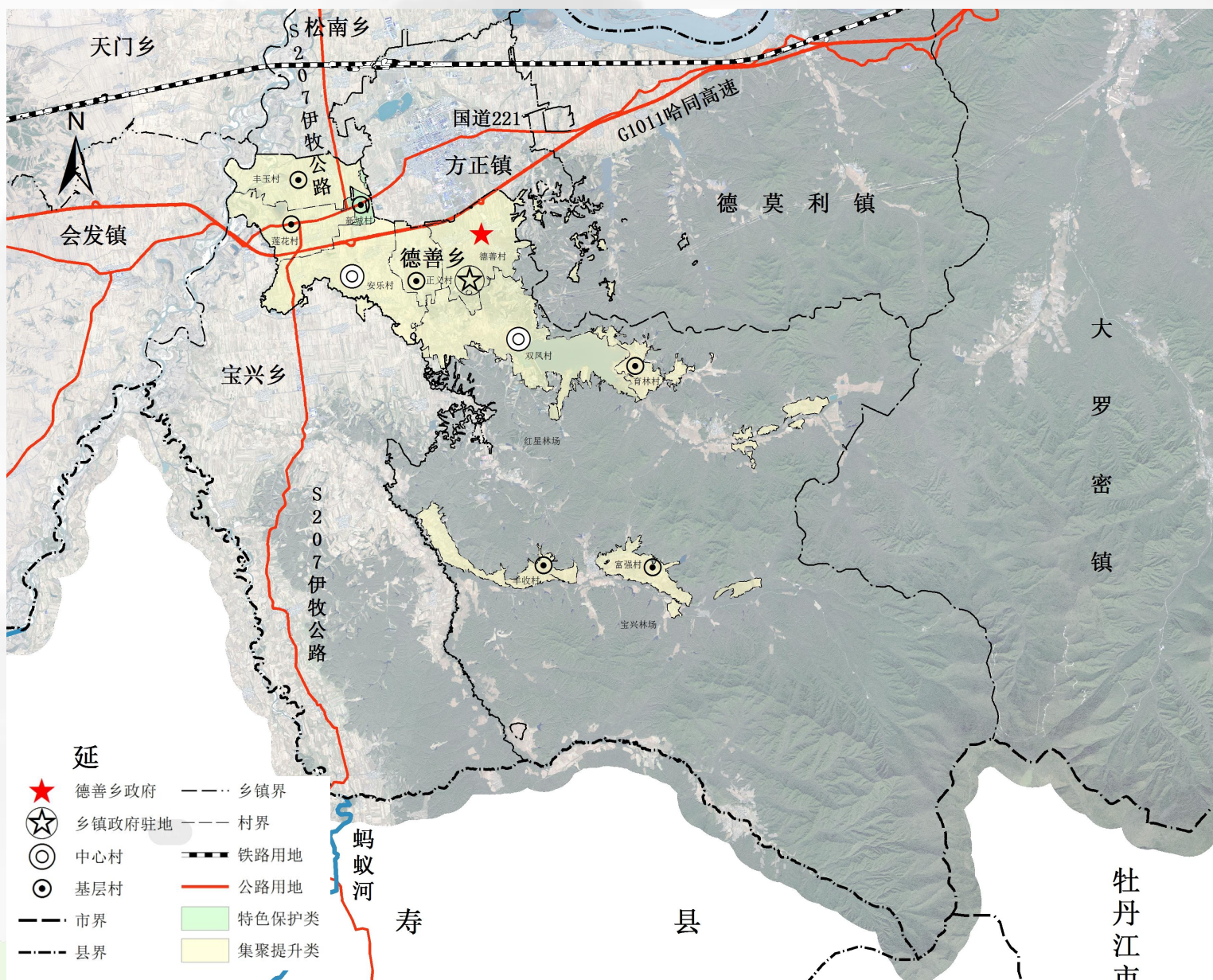
具备较为齐全的公共设施  
的农村社区

安乐村、双凤村

基层村

居民点基本单位，满足  
基本生活生产需求

丰裕村、莲花村、新城村、正  
义村、育林村、丰收村、富强  
村



# 伍

构建城乡均衡的支撑体系



## 5.1 区域综合交通

### 构建便捷互通的交通体系

提升对外交通道路等级，强化全域交通联系，有效带动全域经济发展。

乡域公路形成完善网络，全部达到二级以上公路标准，通村、屯公路达到三级以上公路标准。形成路网布局、结构、通行能力及其功能进一步增强，与德善乡社会经济发展和对外交通联系相适应的、贯通东西南北、通达集镇、村、屯的公路网，将为德善乡的可持续发展提供强有力的公路基础设施支持。



## 5.2 公共服务设施

### 健全完善全域公共服务设施建设

#### 构建全域公共服务设施

建立覆盖全域的“乡镇政府驻地—行政村”两个层次的公共服务设施体系，明确不同层次的文化、教育、医疗卫生、体育、社会福利设施和其他设施六类公共服务设施配置标准。

#### 优化乡镇生活圈配套模式

根据镇村体系划定乡镇层级-中心村层级-一般村层级三级生活圈服务配置模式，强化乡域对农村基本公共服务供给统筹。

#### 完善公共服务设施体系

构建“乡镇层级-村组层级”两级基本公共服务设施体系。强化设施覆盖范围和服务水平的兼顾提升，保障乡镇基本公共服务向农村地区延伸。





## 5.3 市政基础设施



### 节水优先、城乡一体安全保障的供水系统

到2035年，德善乡供水安全系数达到1.2，集中供水率达到100%，加大再生水的循环利用。



### 资源节约、高效利用的污水处理系统

到2035年，德善乡集中污水处理率达到100%。



### 生态存续的海绵城市完善雨水排除体系

采取“渗、蓄、滞、净、用、排”等措施，实现“小雨不积水、大雨不内涝”，建成区实现雨污分流。



### 网架坚强、结构合理灵活可靠的智能电网

到2035年，德善乡供电可靠率达到99.99%



### 多源多向的燃气供应体系集散结合的现代供热体系

到2035年，德善乡燃气管网覆盖率达到100%，有序向村庄延伸，清洁能源供热比重达到20%以上。



### 绿色低碳、多元供应的热力供应系统

到2035年，德善乡生活垃圾分类收集率、无害化处理率达到100%，生活垃圾回收利用率达到30%以上。



陆

提升国土空间治理水平



# 生态修复与全域国土综合整治

## 生态修复

### ■ 水环境生态修复

德善乡中部双凤湖已划入生态保护红线，实行严格保护。切实保持红线内良好的生态环境和生态功能。

### ■ 森林生态修复

德善乡南部为张广才岭山脉，已经划入生态保护红线对生态保护红线实行严格保护，禁止从事各项建设活动，交通水利等线状工程在项目选址时应避让红线。重点加强对重要水源地周围水土流失治理和易灾地区的生态建设和生态修复，防止并减少森林土地退化。在林地分布相对集中的地区，采取植被恢复、野生动物栖息地恢复等措施，实施退化林地的修复治理工程，逐步恢复生态系统功能。以退化林地修复、水源涵养区、森林公园建设为重点，大力营造高质量森林。

## 全域国土综合整治

### ■ 进行农用地整治工程

进行农用地整治工程，建设生态高产标准农田是保护基本农田、提高防灾减灾能力、改善农业生产基本条件、促进农民增收、美化环境的重要措施。

### ■ 加强农村建设用地整理

通过实施土地整治和城乡建设用地增减挂钩，优化村土地利用布局；加大盘活农村存量建设用地，对促进农商文旅体融合发展的新业态新产业实行点状供地。加强重点城乡整理，盘活利用农村散乱、闲置、低效建设用地，改善人居环境形成结构有序、布局合理的农村居民点体系。





# 柒

保障机制



# 7.1 完善规划实施管控体系

## 建立“两级三类”国土空间规划体系

在市级国土空间总体规划统领下，按照“全域统一、上下衔接、分级管理”的原则，建立“两级三类”国土空间规划体系，“两级”为“县级—镇级”，“三类”为总体规划、详细规划和相关专项规划。

## 健全规划传导管控体系

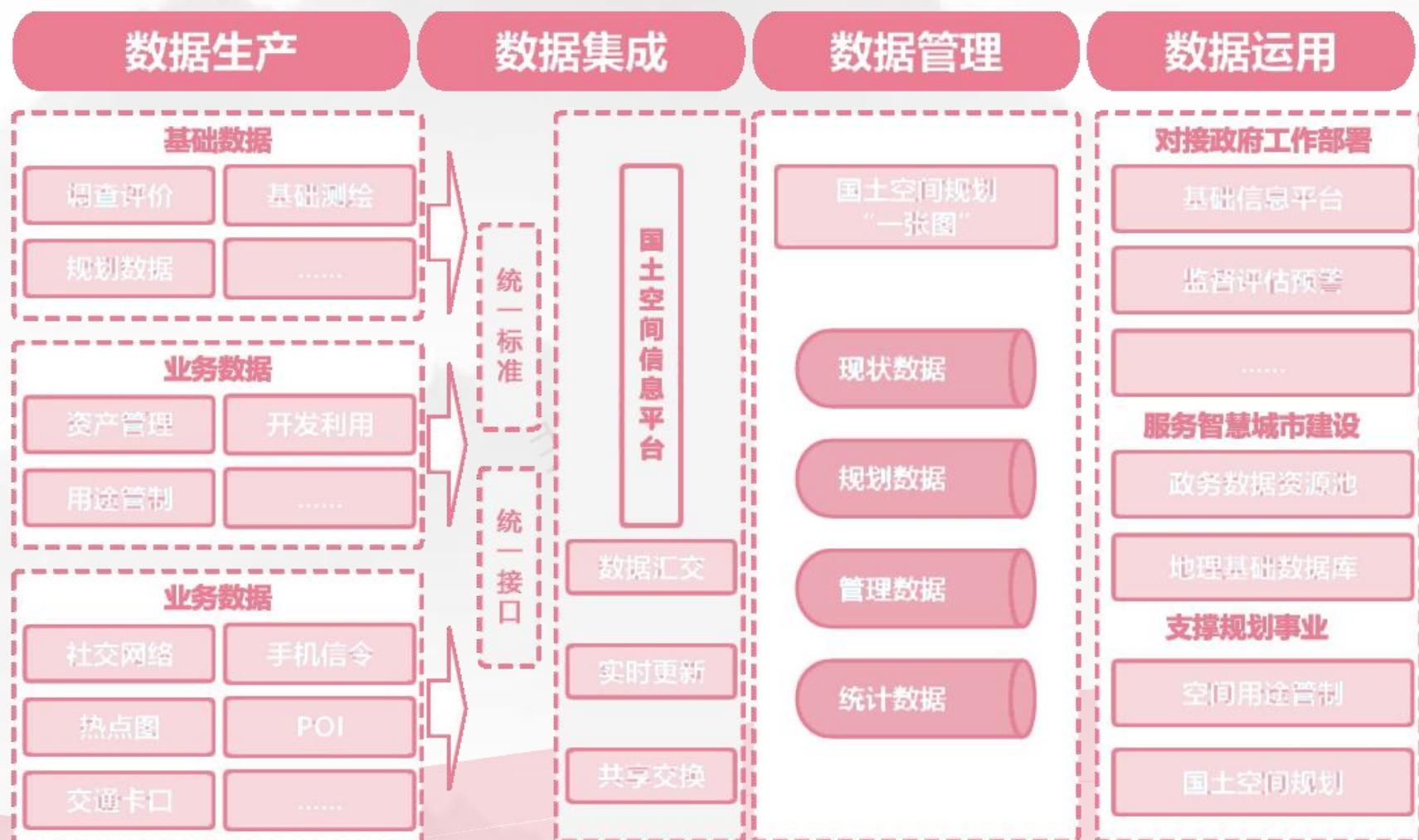
以哈尔滨市指标体系为上位传导，以方正县指标体系为管控基础，明确目标规模、刚性管控、空间布局及系统指引等内容。镇级总体规划有效传导和落实全区总体规划及专项规划下达的约束性指标和刚性管控要求；明确国土空间开发保护的总体目标、格局，优化全区范围内重要生态、农业、城镇开发保护空间结构和布局。

## 完善规划实施保障机制

加入市级国土空间信息平台、整合自然资源、经济社会、空间规划、基础设施等相关现状及规划数据，形成国土空间规划大数据体系。依据年度国土利用变更调查、补充调查等数据动态更新国土空间规划“一张图”，支撑全市统一、市县联动的市级空间规划综合应用平台建设，实现各部门之间数据的共建共享共用。

## 建立规划评估监测机制

加强公众参与，建立健全“一年一体检、五年一评估”实施监测、定期评估、动态维护的规划评估机制，建立公开、透明、制度化的动态调整完善机制，合理修正国土空间规划指标体系的分阶段安排。





## 7.2 制定近期实施计划

### 近期重点任务

近期建设以显著促进产业发展、完善城市功能、优化空间结构为导向，重点完善公共服务和基础设施配套、改善环境面貌，强化产业集聚功能和新业态培育





## 意见建议反馈方式

公示时间：2024年1月8日起至2月7日，共30天。

公示期内，欢迎社会公众积极参与，对《规划》草案提出您宝贵的意见和建议，可通过邮寄、电话或发送电子邮件的方式提交。

电子邮箱：fzkjgh@163.com

邮寄地址：哈尔滨市方正县莲花街308号方正县自然资源局

邮政编码：150800

联系电话：0451-57112069（工作日9:00-17:00）

**注：本次为成果草案版，公示后仍有多轮技术审核，所有数据、图片和内容以最终批复为准。部分素材来源于网络，如有侵权请告知，予以删除。**