

会发镇国土空间总体规划 (2021-2035年)



会发镇人民政府
2024年1月



会发镇

国土空间总体规划（2021-2035年）

会发镇人民政府
2024年1月

擘画会发2035

会发镇位于方正县城西部15公里，南接延寿县、北接天门乡、西与宾县相临，是方正县西部交通纽带，地理坐标为东经128°39'，北纬45°47'。镇政府驻地东距县城14公里，西距哈尔滨市168.4公里处，哈同高速横贯全境，哈佳高铁通过镇域。面向2035年的未来，我们理想中的会发镇究竟应是怎样的模样？让我们在这里，遇见未来，遇见2035的会发镇。热忱期待您的参与，欢迎您建言献策，共绘新时代会发镇国土空间开发保护蓝图！

编制目的

建立国土空间规划体系并监督实施是党中央、国务院做出的重大决策部署。按照国家和黑龙江省、哈尔滨市部署要求，以生态优先、高质量发展、高品质生活、高效能治理为核心理念，会发镇组织编制了《会发镇国土空间总体规划（2021-2035年）》（以下简称“《规划》”）。

《规划》是实现2035年发展目标的空间发展蓝图和战略部署，为会发镇落实新发展理念、实施高效能社会治理、促进高质量发展和高品质生活提供空间保障，是全域开展空间资源保护、开发、利用、修复和实施国土空间管理的行动纲领，是编制村庄规划、详细规划、相关专项规划和开展各类开发保护建设活动、实施国土空间用途管制的基本依据。

会发镇概况

自然本底条件

会发镇位于方正县城西部15公里，南接延寿县、北接天门乡、西与宾县相临，是方正县西部交通纽带，地理坐标为东经128°39'，北纬45°47'。镇政府驻地东距县城14公里，西距哈尔滨市168.4公里处，哈同高速横贯全境，哈佳高铁通过镇域。会发镇在松花江平原的阶地上，全镇地势西高东低，西部为山区丘陵。

气候条件

会发镇属大陆性气候，冬夏气温差值大，全年平均气温2.6℃，历年来平均气温8.8℃，最底气温-40.2℃，最高气温34.7℃，冰结深度1.86米，相对湿度70%，历年平均日照2482小时，常年盛行风向为西南风，最大风速30米/秒。

社会经济状况

会发镇下辖14个行政村，2个林场。镇政府驻会发村，距方正县政府驻地15千米。2020年第七次人口普查人口27156人，城区常住人口15977人。

目录

CONTENTS



壹

规划总则

贰

战略目标

叁

构建全域统筹的总体格局

肆

优化三类空间布局安排

伍

构建城乡均衡的支撑体系

陆

提升国土空间治理水平

柒

保障机制

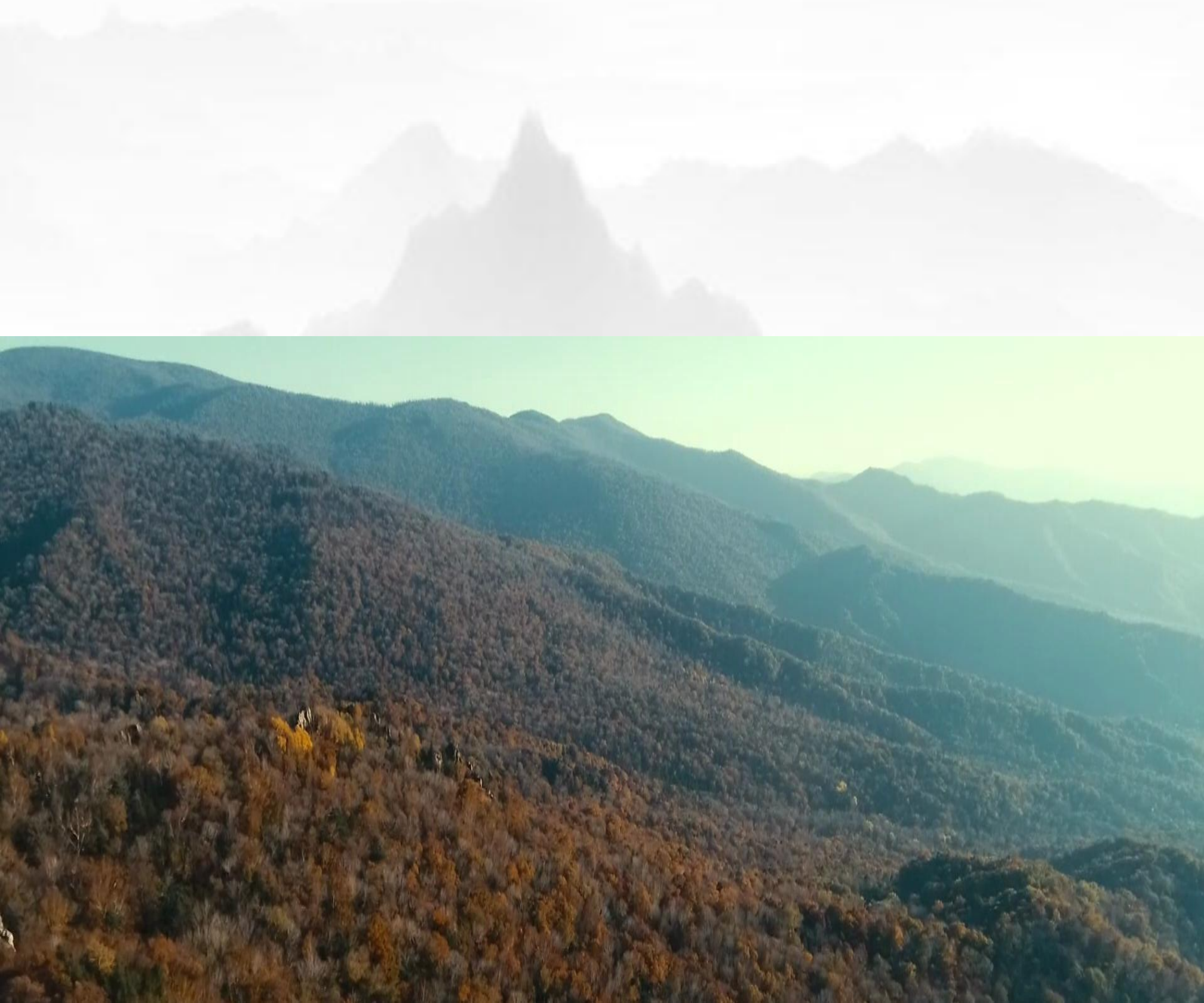


壹

规划总则

1.1 指导思想

以习近平新时代中国特色社会主义思想为指导，深入贯彻党的十九大和二十大及其历次全会精神，全面落实习近平总书记视察黑龙江重要讲话重要指示精神，立足新发展阶段，完整、准确、全面贯彻新发展理念，服务和融入新发展格局，统筹发展与安全，紧紧抓住进一步推动新时代东北全面振兴的历史新机遇，全面构建自然保护与城乡开发有机融合的国土空间格局，为会发镇的振兴发展提供空间保障。



1.2 规划范围与期限

规划范围

本规划包括全域、政府驻地两个层次。

全域：46807.63公顷；

政府驻地：86.89公顷。

规划期限

2021年-2035年

近期至2025年，远期至2035年，远景展望至2050年





贰

战略目标

2.1 总体定位

会发镇是方正县西部农副产品集散地，以清洁能源、蔬菜种植、绿色农副产品深加工为主，畜牧养殖、旅游服务业为辅的北方特色小城镇。



2.2 发展目标

2025年

三条空间管制控制线全面落地；各级生态功能区保护和修复体系建立；农业产业格局得到优化，耕地保护指标得到落实；产镇融合度显著提升，充满活力的城乡发展格局基本奠定；国土空间的保护、利用、治理和修复水平明显提高。

2035年

基本实现国土空间治理体系和治理能力现代化，形成生产空间集约高效、生活空间宜居适度、生态空间山清水秀，安全和谐、开放高效、魅力品质的国土空间格局，建成兴旺宜居，大美会发。

2050年

全面实现国土空间治理体系和治理能力现代化，国土空间开发保护科学有序，城乡深度融合，综合竞争力大幅提升，人与自然和谐发展，城镇发展更具魅力和风范，人民生活富裕幸福，会发镇建设成为宜居宜业宜游的旅游目的地城镇





构建全域统筹的总体格局

3.1 总体格局

打造“一核、一带、两轴、两区”的总体空间格局

■ 一核：以会发镇为核心

以核心带动三社区联合发展，三个社区主要分布联滨社区、珠河社区、永丰社区。

■ 一带：蚂蚁河生态农业带，

以农副产品加工工业为主，推动第二产业的发展，巩固和发展第一产业，以蔬菜种植、畜牧养殖等特色种植为主，建设现代化大农业体系，立足自身服务城镇，促进第三产业跨越式发展。

■ 两轴：同哈高速、哈佳铁路发展轴。

依据中心城镇影响的距离衰减效应以及城镇空间未来拓展的需要，将镇域范围内的村屯分为镇区核心圈村屯和镇区影响圈村屯。

■ 两区：中西部生态旅游保护区、东部蚂蚁河生态农业区。

以会发脚下的东北屯为载体，打造生态旅游度假基地，依靠蚂蚁河的资源优势，重点打造会发镇的旅游新形象；以联滨村为载体，双龙水库为依托，打造山林氧吧与水库的联合开发模式，吸引周边及市区的旅游人口。



3.2 统筹三条控制线划定与管控

统筹落实三条控制线，建设人与自然和谐共生的现代化

优先划定永久基本农田

保障国家粮食安全和重要农产品供给，永久基本农田划定后不得擅自占用或改变其用途。重大建设项目选址确实难以避让永久基本农田的，必须充分论证其必要性和合理性，严格落实耕地占补平衡责任。



严格划定生态保护红线

生态空间范围内具有特殊重要生态功能，必须强制性严格保护的区域。按照生态功能划定生态保护红线，按照自然保护区核心区一般控制区和其他红线区域分级落实国家级生态保护红线管控要求。



合理细化城镇开发边界

合理控制城镇规模，提升国土空间开发保护质量和效率，在边界内实行“详细规划+规划许可”的管制方式，边界外按照主导用途分区，实行“详细规划+规划许可”和“指标约束+分区准入”的管制方式。



3.3 分区管控

生态保护区

具有特殊重要生态功能或生态敏感脆弱、必须强制性严格保护的陆地区域，即生态保护红线范围。

生态控制区

包括位于生态保护红线外的关键生态区、国家公益林和极重要极敏感区域。针对不同生态要素和生态空间，分级分类制定建设活动管控要求。

农田保护区

将全域范围内的永久基本农田集中连片区全部划入其中，落实最严格的耕地保护制度，鼓励开展高标准农田建设和土地整治。

城镇发展区

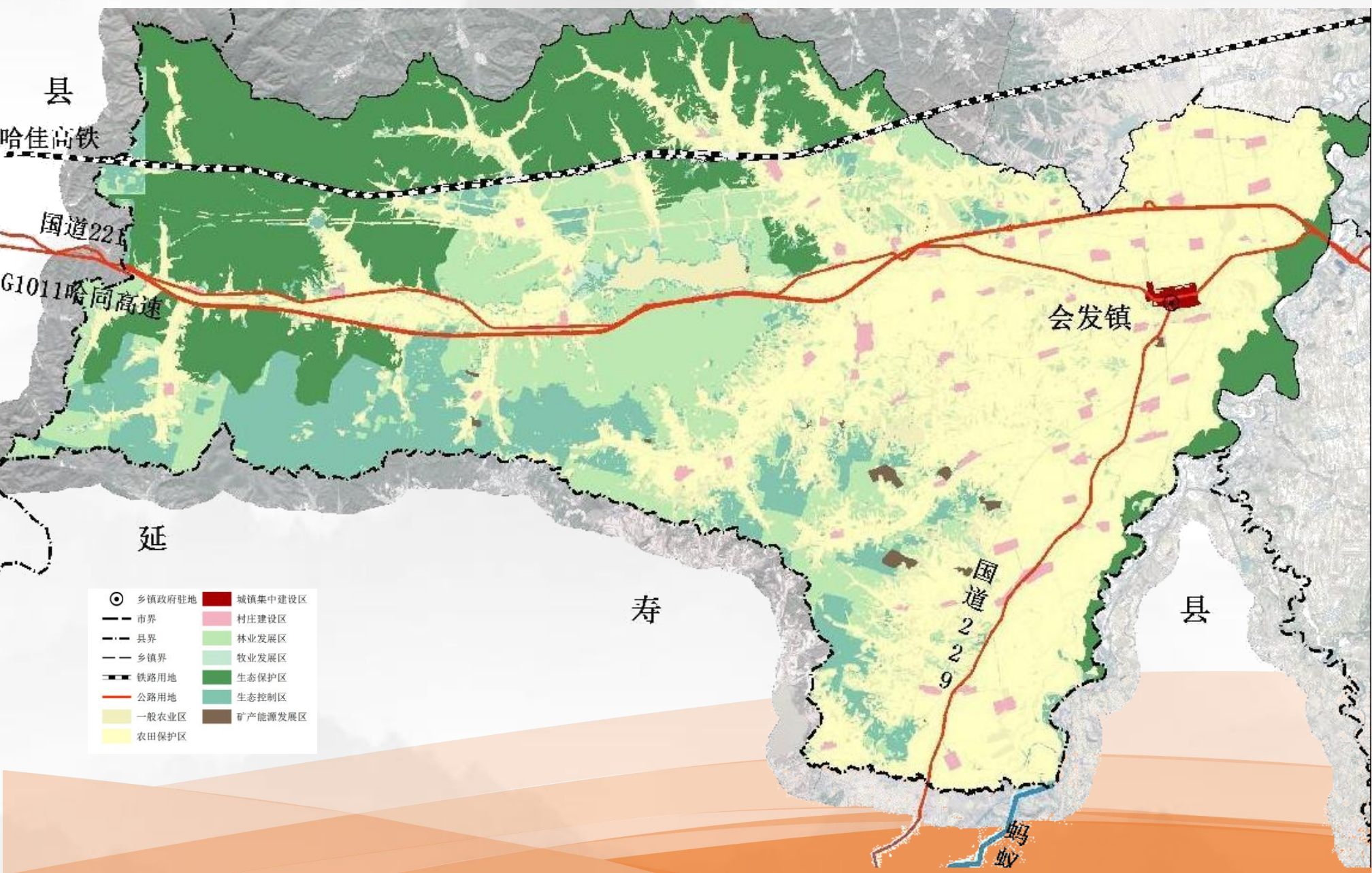
城镇开发边界围合的范围包括居住生活、综合服务、商业商务、工业发展、物流仓储、绿地休闲、交通枢纽、战略预留等主导功能区。主要为中心城区及镇区。

乡村发展区

包含永久基本农田集中区以外的零碎基本农田、一般耕地、部分林地、村庄用地以及休闲旅游配套新经济用地等。允许为改善农村人居环境而进行的村庄建设与整治严禁集中连片的城镇开发建设。

矿产能源发展区

重要矿产开采规划区块、重要采矿区及储矿区



The background of the entire page is a soft, misty landscape of rolling mountains. The mountains are rendered in various shades of light green and grey, creating a sense of depth and atmosphere. The mist is particularly thick in the valleys and between the peaks, giving the scene a serene and ethereal quality.

肆

优化三类空间布局安排

4.1 营造记得住乡愁的农业空间

压实耕地保护责任

落实最严格的耕地保护制度，足额带位置下达耕地保护任务，层层签订耕地保护目标责任书，实行刚性指标考核。全面推行田长制，加强耕地用途管制。



加强永久基本农田特殊保护

永久基本农田一经划定，实行特殊保护，任何单位和个人不得擅自占用或者改变用途。土地整理复垦开发和新建高标准农田增加的优质耕地优先补划为永久基本农田。



巩固提升耕地质量

综合运用工程、农艺、生物等措施，逐步改善耕地内在质量、设施条件和生态环境。



加强黑土地保护

构建黑土地保护提质增肥区，应用深翻深松、免耕或少耕、秸秆还田、化肥与有机肥配施、科学轮作、养分调控、测土施肥等综合配套技术，有效遏制耕地质量退化，不断提高土壤肥力水平。

加强耕地占补平衡进出平衡管理

严格控制耕地转为其他农用地。实施耕地质量保护与提升行动。



4.2构建山河相映、林田交融的生态空间

构建“一心、两轴、三片”的生态空间格局

会发镇生态总体呈现一心、两轴、三片的空间结构。即依托双龙水库为核心，发展保护哈同公路和蚂蚁河及周边区域两个发展轴，打造西部、中部生态保护区和东部生态农业区三大空间。

一心

双龙水库

两轴

蚂蚁河生态保育廊道，哈同公路生态绿廊

三片

西部、中部生态保护区和东部生态农业区



4.3 构造集约高效的城乡空间

打造集约高效的城镇体系

构建镇政府驻地—中心村—一般村的三级网络化居民点体系

镇政府驻地

中心服务，领衔发展

会发村

中心村

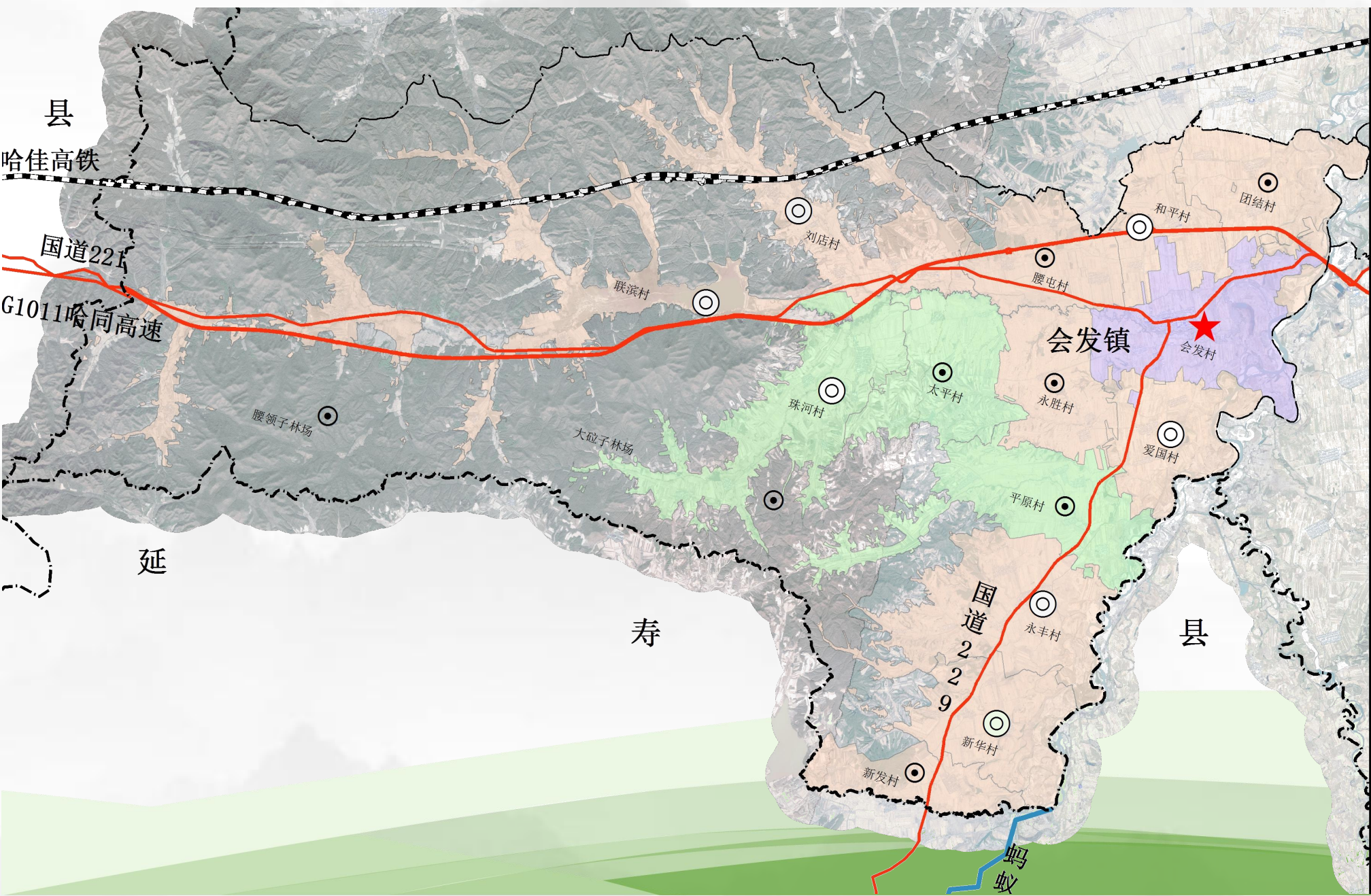
具备较为齐全的公共设施
的农村社区

珠河村、刘店村、联滨村、和平村、爱国村、永丰村、新华村

基层村

居民点基本单位，满足基本生活生产需求

平原村、太平村、新发村、永胜村、腰屯村、团结村。



The background of the page is a faded, grayscale image of a mountain range with several peaks, creating a sense of depth and a natural setting.

伍

构建城乡均衡的支撑体系

5.2 公共服务设施

健全完善全域公共服务设施建设

构建全域公共服务设施

建立覆盖全域的“乡镇政府驻地—行政村”两个层次的公共服务设施体系，明确不同层次的文化、教育、医疗卫生、体育、社会福利设施和其他设施六类公共服务设施配置标准。

优化乡镇生活圈配套模式

根据镇村体系划定乡镇层级-中心村层级-一般村层级三级生活圈服务配置模式，强化乡域对农村基本公共服务供给统筹。

完善公共服务设施体系

构建“乡镇层级-村组层级”两级基本公共服务设施体系。强化设施覆盖范围和服务水平的兼顾提升，保障乡镇基本公共服务向农村地区延伸。



5.3 市政基础设施



节水优先、城乡一体安全保障的供水系统

到2035年，会发镇供水安全系数达到1.2，集中供水率达到100%，加大再生水的循环利用。



资源节约、高效利用的污水处理系统

到2035年，会发镇集中污水处理率达到100%。



生态存续的海绵城市完善雨水排除体系

采取“渗、蓄、滞、净、用、排”等措施，实现“小雨不积水、大雨不内涝”，建成区实现雨污分流。



网架坚强、结构合理灵活可靠的智能电网

到2035年，会发镇供电可靠率达到99.99%



多源多向的燃气供应体系集散结合的现代供热体系

到2035年，会发镇燃气管网覆盖率达到100%，有序向村庄延伸，清洁能源供热比重达到20%以上。



绿色低碳、多元供应的热力供应系统

到2035年，会发镇生活垃圾分类收集率、无害化处理率达到100%，生活垃圾回收利用率达到30%以上。

The background of the entire page is a soft, monochromatic illustration of a mountain range. The mountains are rendered in various shades of light gray and beige, creating a sense of depth and atmosphere. The peaks are jagged and layered, with the foreground mountains being darker and more defined, while those in the distance become increasingly hazy and lighter in color.

陆

提升国土空间治理水平

6.1 全域国土综合整治

□ 农用地整理

因地制宜开展高标准农田建设。重点改善农田生态系统的稳定性，整治河沟水系、防治水土流失，建成农田和生态相结合的综合性和高标准农田。

新增耕地整理。结合耕地“占补平衡”和“进出平衡”需求，有序进行后备耕地资源开发，确保新增耕地能够长期、稳定利用。

□ 建设用地整理

依托农用地整理，统筹推进零散、闲置、低效建设用地的整治和利用，有序开展建设用地整理项目。



6.2 生态保护与修复



水环境生态修复

通过污染清理、环境治理、地形地貌修复、自然湿地岸线维护、植被恢复等措施逐步恢复水域湿地生态功能，增强湿地碳汇功能，维持湿地生态系统健康。做到重点水域有保护、河湖岸线边界不破坏，形成水域生态纵横连通网格化发展模式，加快流域生态系统修复。流域水质明显改善，生物多样性提升，实现“水清岸绿、草长莺飞”的目标。



湿地生态修复

落实湿地保护修复制度，强化湿地面积总量管控。严格湿地用途管制，严禁擅自使用、占用和破坏湿地。落实湿地管护责任，逐渐形成覆盖面广、连通性强、层级合理的湿地保护格局。推进退化湿地修复，加强湿地资源监管，完善湿地分级管理体系和监测评价体系，提高监测数据质量和信息化水平，形成布局合理、类型齐全、功能完善、规模适宜的湿地生态保护体系。



森林生态修复

加大森林经营力度，围绕森林覆盖率持续性增长目标，切实加强对有林地保护，结合造林绿化空间项目加大人工造林力度，提高未成林造林地新造林成功率，确保森林覆盖率不断提高；修复退化森林资源，针对辖区内天然林、防护林等退化林地资源，因地制宜，采用植树造林，封山育林等措施，尽快恢复森林植被，发挥其应有的生态防护效能和经济效能。



矿山生态修复

加强新建、改扩建矿山及已建和闭坑矿山治理恢复。建立健全矿山地质环境保护的政策和规章制度，建立完善矿山地质环境保护监督管理体系，规范矿业活动；继续推进“矿山复绿”行动，防治矿山地质灾害，改善提高矿山地质环境质量；层层压实责任，坚持一矿一策、一处一策，明确治理标准、完成时限、责任单位和责任人，确保目标任务落到实处。



地质灾害治理

推进地质灾害隐患点综合治理，将地质灾害点搬迁避让、监测预警、工程治理与村庄规划建设等工作结合起来，统筹推进建设，积极发挥综合效益。制定完善应急预案，做好山体崩塌落石防护处置。强化预测预警，加强隐患点监测。加强联防联控，全面提升综合防灾减灾救灾能力和水平。





柒
米

保障机制

7.1 完善规划实施管控体系

建立“两级三类”国土空间规划体系

在市级国土空间总体规划统领下，按照“全域统一、上下衔接、分级管理”的原则，建立“两级三类”国土空间规划体系，“两级”为“县级—镇级”，“三类”为总体规划、详细规划和相关专项规划。

健全规划传导管控体系

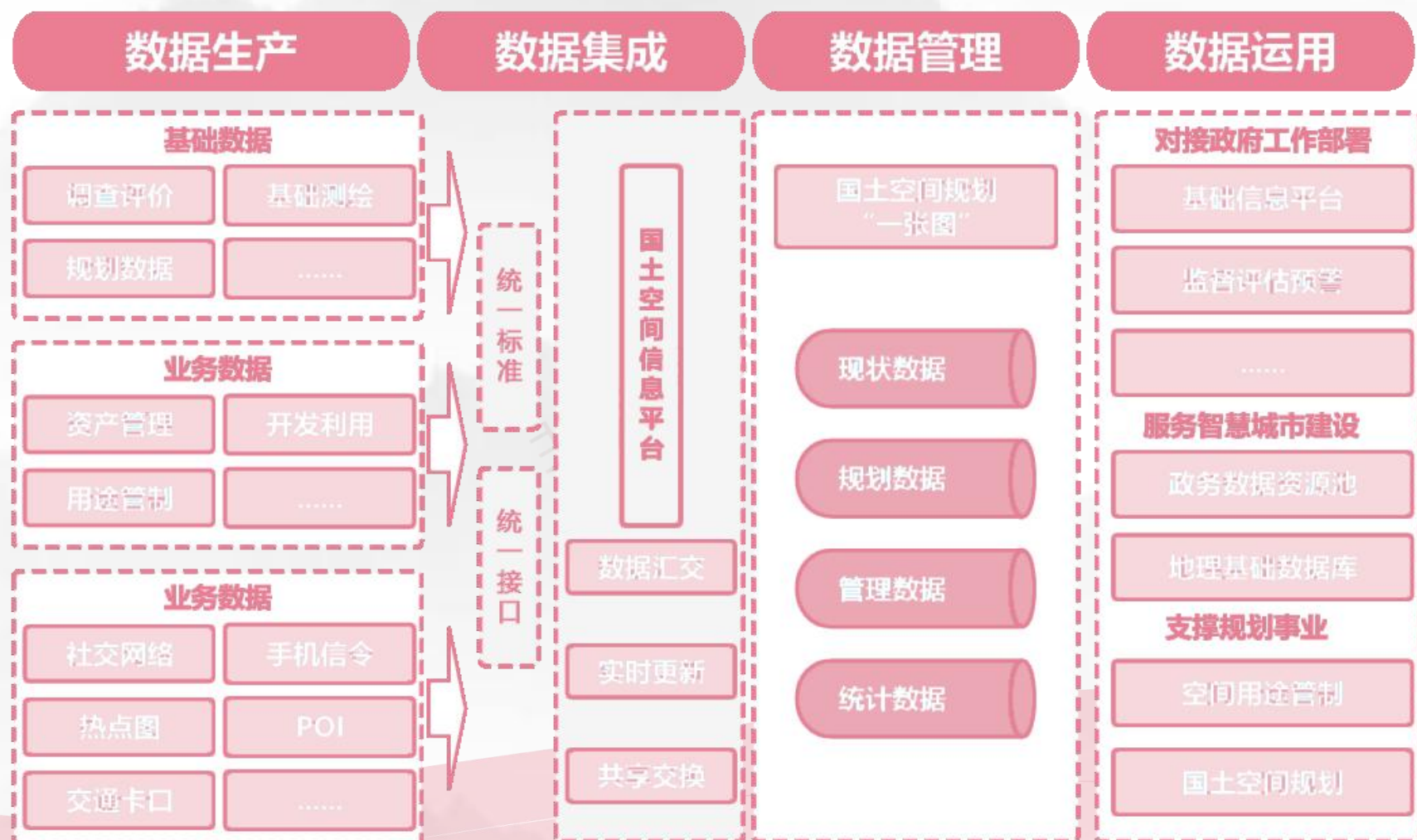
以哈尔滨市指标体系为上位传导，以方正县指标体系为管控基础，明确目标规模、刚性管控、空间布局及系统指引等内容。镇级总体规划有效传导和落实全区总体规划及专项规划下达的约束性指标和刚性管控要求；明确国土空间开发保护的总体目标、格局，优化全区范围内重要生态、农业、城镇开发保护空间结构和布局。

完善规划实施保障机制

加入市级国土空间信息平台、整合自然资源、经济社会、空间规划、基础设施等相关现状及规划数据，形成国土空间规划大数据体系。依据年度国土利用变更调查、补充调查等数据动态更新国土空间规划“一张图”，支撑全市统一、市县联动的市级空间规划综合应用平台建设，实现各部门之间数据的共建共享共用。

建立规划评估监测机制

加强公众参与，建立健全“一年一体检、五年一评估”实施监测、定期评估、动态维护的规划评估机制，建立公开、透明、制度化的动态调整完善机制，合理修正国土空间规划指标体系的分阶段安排。



意见建议反馈方式

公示时间：2024年1月8日起至2月7日，共30天。

公示期内，欢迎社会公众积极参与，对《规划》草案提出您宝贵的意见和建议，可通过邮寄、电话或发送电子邮件的方式提交。

电子邮箱：fzkjgh@163.com

邮寄地址：哈尔滨市方正县莲花街308号方正县自然资源局

邮政编码：150800

联系电话：0451-57112069（工作日9:00-17:00）

注：本次为成果草案版，公示后仍有多轮技术审核，所有数据、图片和内容以最终批复为准。部分素材来源于网络，如有侵权请告知，予以删除。